

# **binoche et giquello**



Collection  
**BOURUET AUBERTOT**

**VENDREDI 17 JUILLET 2020**



# **binoche et giquello**

## **COLLECTION F. ET S. BOURUET AUBERTOT**

**LIVRES - DESSINS D'ÉCRIVAINS  
DESSINS ET TABLEAUX ANCIENS - TABLEAUX MODERNES  
MONTRES ANCIENNES - RARE LIVRE D'HEURES  
HAUTE ÉPOQUE - CÉRAMIQUES - ARTS D'ASIE  
OBJETS D'ART ET D'AMEUBLEMENT - TAPIS**

**VENDREDI 17 JUILLET 2020**

**PARIS DROUOT - SALLE 5 - 14h**

### **EXPOSITIONS PUBLIQUES**

Mercredi 15 et Jeudi 16 juillet de 11 h à 19 h  
Téléphone pendant l'exposition + 33 (0) 1 48 00 20 05

### **CONTACT**

Violette Stcherbatcheff  
+33(0)1 47 70 48 01  
v.stcherbatcheff@betg.fr

**binoche et giquello**

5, rue La Boétie - 75008 Paris - tél. +33 (0)1 47 70 48 01 - fax. +33 (0)1 47 42 87 55  
v.stcherbatcheff@betg.fr - www.binocheetgiquello.com  
s.v.v. agrément n°2002 389 - Commissaire-priseur habilité pour la vente : Violette Stcherbatcheff



# LES SERVICES DE DROUOT

**Consulter le calendrier  
et les catalogues**  
[www.drouot.com](http://www.drouot.com)

**Acheter sur internet**  
Drouot Digital  
[www.drouotdigital.com](http://www.drouotdigital.com)

**Faciliter vos achats**  
Drouot Card  
[www.drouotcard.com](http://www.drouotcard.com)

**S'informer**  
La Gazette Drouot  
[www.gazette-drouot.com](http://www.gazette-drouot.com)

**Expédier vos achats**  
Transport Drouot-Géodis  
[www.drouot.com/transport](http://www.drouot.com/transport)

**Stocker vos achats**  
Drouot Magasinage  
[www.drouot.com/magasinage](http://www.drouot.com/magasinage)

---

Hôtel des ventes Drouot  
9, rue Drouot - Paris 9<sup>e</sup>  
+33 (0)1 48 00 20 20  
[www.drouot.com](http://www.drouot.com)



**DROUOT**  
PARIS





**ADER WATCHES, Geoffroy ADER**

*Expert SFEP & BJOH*  
10 place Vendôme  
75001 PARIS  
Lots : 121 à 174

**Cabinet DE BAYSER**

69 rue Sainte Anne  
75002 Paris  
expert@debayser.com  
+33 (0)1 47 03 49 87  
Lots : 53 à 94

**Hélène BONAFOUS-MURAT**

*Expert en estampes anciennes  
et modernes Membre de la  
Compagnie Nationale des Experts*  
8 rue Saint-Marc  
75002 Paris  
hbmurat@orange.fr  
+33 (0)1 44 76 04 32  
+33 (0) 6 23 66 44 45  
Lot : 118

**Cabinet BRAME & LORENCEAU**

*Experts CNE peintures, dessins,  
sculptures du XIX<sup>e</sup> et XX<sup>e</sup> siècle*  
68 boulevard Malesherbes  
75008 Paris  
contact@gb.fr  
+33 (0)1 45 22 16 89  
Lots : 115 à 117, 119, 120

**Alexandre CHEVALIER**

*Expert agréé - membre de la  
CNE et de la CECSA*  
10, rue du Bac  
75007 Paris  
chevalier.alexandre07@gmail.com  
+33 (0)6 76 49 16 83  
Lots : 294 à 302

**Dominique COURVOISIER**

*Expert de la Bibliothèque  
nationale de France  
Membre du SFEP*  
19 rue de Penthièvre  
75008 Paris  
courvoisier.expert@orange.fr  
+33 (0)1 42 68 11 29

**Expert-assistant**

**Alexandre MAILLARD**  
Lots : 1 à 52

Pour le livre d'heures n° : 180  
Conjointement avec :

**Ariane ADELINÉ**

*Archiviste-paléographe  
Manuscrits et documents anciens  
Membre du SLAM*  
40, rue Gay-Lussac  
75005 Paris  
livresanciensadeline@yahoo.fr  
+33 (0)6 42 10 90 17

**Cabinet Jean-Claude DEY**

**Jean-Claude DEY et Arnaud de  
GOUVION SAINT-CYR**  
*Membre SFEP*  
8 bis, rue Schlumberger  
92430 Marne-la-Coquette  
jean-claude.dey@wanadoo.fr  
Tel. : +33 (0)1 47 41 65 31  
Lot : 191

**C2L EXPERTISES**

**Carl de LENCQUESAING  
et Paul-Marie MARTEL**  
5 bis rue de Montenotte  
75017 Paris  
carl@c2lexpertises.fr  
+33 (0)1 45 72 01 89  
Lots : 274 à 293

**Laurence FLIGNY**

*Expert près la cour d'appel  
de Paris*  
Assistée de **Benoit BERTRAND**  
laurencefligny@aol.com  
+33 (0)1 45 48 53 65  
Lots : 175 à 179, 182 à 190, 192 à  
195

**Cyrille FROISSART**

9 rue Frédéric Bastiat  
75008 Paris  
froissart.expert@gmail.com  
+33 (0) 1 42 25 29 80  
+33 (0) 6 16 34 38 15  
Lots : 196 à 266

**PORTIER & ASSOCIES**

**Alice JOSSAUME**  
26 boulevard Poissonnière  
75009 Paris  
contact@cabinetportier.com  
+33 (0)1 48 00 03 41  
Lots : 267 à 273

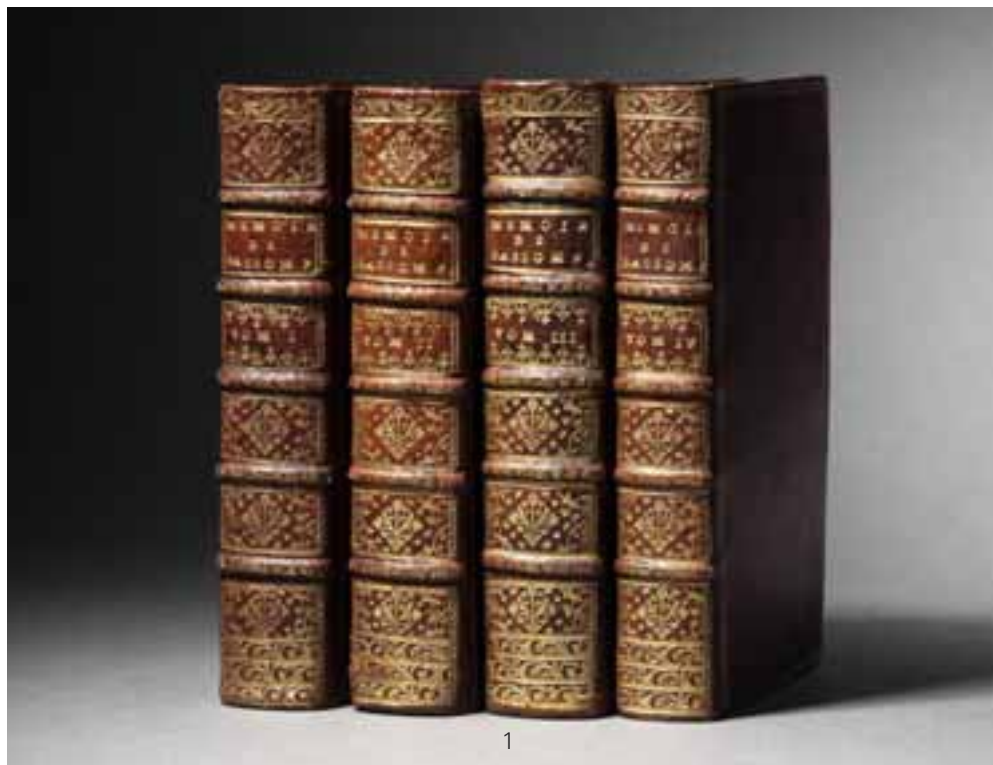
**Cabinet TURQUIN**

**Julie DUCHER**  
69 rue Sainte Anne  
75002 Paris  
julie.ducher@turquin.fr  
+33 (0)1 47 03 48 78  
Lots : 95 à 112

Pour accéder à la page web de notre vente  
veuillez scanner ce QR Code

**DROUOT**  
DIGITAL  
Live





1

**1**  
**BASSOMPIERRE (Maréchal de).** Mémoires contenant l'histoire de sa vie. À Amsterdam, Aux dépens de la Compagnie, 1723. 4 volumes in-12, maroquin rouge, double filet, dos orné, tranches dorées (*Reliure de l'époque*).

800/1 000 €

Ces mémoires, écrits pendant son emprisonnement à la Bastille de 1631 à 1643, parurent pour la première fois en 1665.

Bel exemplaire en maroquin, enrichi d'un beau portrait du maréchal de Bassompierre.

**2**  
**DU TILLET.** Recueil des Roys de France, leurs couronne et maison. Paris, Pierre Mettayer, 1618. In-4, maroquin rouge, décor à la Du Seuil, armoiries, dos orné, dentelle intérieure, tranches dorées (*Hardy Mennil*).

1 000 / 1 200 €

Dernière édition de cet important recueil, composé de plusieurs ouvrages d'abord parus séparément.

Superbe exemplaire du prince d'Essling relié à ses armes.

Quelques petits manques de papier angulaires sans gravité, parfois restaurés.

**3**  
**HOMÈRE.** L'Iliade. – L'Odyssee. *Suivant la Copie imprimée à Paris Chez Claude Barbin.* [Hollande], 1682. 2 volumes in-12, maroquin rouge, triple filet doré, dos orné, dentelle intérieure (*Allô*).

300 /400 €

Traductions de Madame Dacier.

Chaque volume est orné d'un frontispice et de 24 figures de Schoonebeek.

Exemplaires de Guyon de Sardière avec sa signature sur les titres.

Quelques tavelures à la reliure.

**4**  
**LA BRUYÈRE.** Les Caractères de Théophraste. Sixième édition. Paris, Estienne Michallet, 1691. In-12, maroquin rouge, janséniste, tranches dorées sur marbrure (*Hardy*).

600/800 €

Sixième édition originale, comprenant 77 nouveaux caractères.

**5**  
**LA BRUYÈRE.** Les Caractères de Théophraste. Paris, Estienne Michallet, 1696. In-12, maroquin rouge, janséniste, dentelle intérieure, tranches dorées sur marbrure (*Hardy Mennil*).

800/1 000 €

Neuvième et dernière édition originale imprimée du vivant de l'auteur, offrant ses ultimes corrections. Elle présente le texte définitif : 1120 Caractères, et le Discours académique.

6

**LUCRÈCE.** De rerum natura. *Amsterdam, Jansson, 1620.* In-24, maroquin rouge, janséniste, dentelle intérieure, tranches dorées sur marbrure (*Reliure vers 1700*).

100/150 €

Jolie édition, ornée d'un frontispice gravé.  
Charmant exemplaire.

7

**PANTHOT (Jean-Baptiste).** Traité des dragons et des escarboucles. *Lyon, Thomas Amaury, 1691.* In-12, basane brune, tranches mouchetées, dos orné (*Reliure de l'époque*).

400/500 €

Très rare édition originale de ce traité qui réfute l'existence des dragons et de leur pierre mythique l'escarboucle qui leur permettrait de voir dans l'obscurité.  
Ex-libris H. Gueneau de Mussy, XIX<sup>e</sup> siècle.  
Reliure usagée.

8

**QUATREMÈRE DISJONVAL.** De l'Aranéologie ou sur la découverte du rapport constant entre l'Apparition ou la Disparition... *Paris, Fuchs, 1797.* In-8, basane marbrée moderne, relié sur brochure, couverture, dos orné, tranches rouges (*Reliure moderne*).

100/150 €

Grand admirateur des araignées, l'auteur préconise l'implantation de laboratoires aranéologiques pour illustrer les multiples propriétés des araignées : barométrie, hygrométrie, goût de la musique, utilisables d'après lui, de façon pratique pour la médecine, l'agriculture, etc.

9

**RABELAIS.** Les Œuvres. (S.n., titre à la sphère), 1669. 2 volumes grand in-12, maroquin rouge, double filet sur les plats et le dos, dentelle intérieure, tranches dorées sur marbrure (*Petit*).

500/600 €

Contrefaçon de l'édition elzévirienne, antidatée car elle possède la clef parue pour la première fois en 1675.  
Joli exemplaire, grandes marges, avec les deux titres à la date de 1669.

10

**RÉAUMUR.** Pratique de l'art de faire éclore et d'élever en toutes saisons des oiseaux domestiques. *Paris, Imprimerie royale, 1751.* In-12, veau marbré, dos orné, tranches rouges (*Reliure de l'époque*).

80/100 €

4 planches gravées dépliantes.  
Une coiffe réparée.

11

**THÉVENOT DE COULON.** L'Art d'écrire aussi vite qu'on parle, ou la Tachygraphie. *Paris, Citoyen Charon, s.d.* In-8, basane marbrée, dos orné, tranches rouges (*Reliure de l'époque*).

100/150 €

La *Tachygraphie* est illustrée de 3 planches dépliantes gravées sur cuivre.

À la suite on trouve un traité utile dans notre temps troublé : *l'Art de converser sans parler même à des distances très éloignées, sorte de langue des signes, et une Instruction facile pour apprendre à peindre des tableaux en très peu de temps.*

12

**TRICASSE (Patrice).** La Chiromance traduit de l'italien en français. *Paris, Hierosme Drouard, s.d.* (début du XVII<sup>e</sup> siècle). In-8, vélin de l'époque.

600/800 €

Édition ornée de 49 figures sur bois.

La dynastie des Drouard imprima plusieurs fois cette traduction, à partir de 1546.

On joint : COCLÈS. Le Compendium et brief enseignement de physiognomie & chiromance. *Paris, Pierre Drouart, 1560.* In-8, veau brun vers 1800. Exemplaire mouillé et sali, reliure usagée. Quelques vignettes et 153 figures de mains pour la plupart sur fond noir (manquent le feuillet a3 et 5 feuillets du dernier cahier o).

13

**VALLEMONT.** La Physique occulte, ou Traité de la baquette divinatoire. *Suivant la Copie de Paris, Amsterdam, Adrian Braakman, 1693.* In-12, vélin rigide, tranches mouchetées (*Reliure de l'époque*).

150/200 €

La meilleure illustration de l'ouvrage : un frontispice et 22 (sur 23) gravures sur cuivre.  
Manque la planche p. 98 De l'inclination de l'aimant.

Exemplaire un peu manié, tache dans la marge à deux feuillets.





## 14

**BAUDELAIRE (Charles).** *Les Fleurs du Mal.* Paris, Dorbon-aîné, 1930. In-4, maroquin noir, composition en rosace dessinée par des filets à froid, à l'or et au palladium, et des pastilles rose, verte, violette et rouge figurant un fleur sur les plats, dos lisse portant le titre doré, doublure et gardes de moire, tête dorée, étui (L. R. Houades).

800/1 200 €

Portrait de l'auteur gravé à l'eau-forte par Rassenfosse.

Un des exemplaires sur papier pur chiffon Montgolfier, celui-ci exemplaire unique enrichi de 23 aquarelles originales de Philippe Jullian constituant une illustration quelque peu macabre.

Intéressante reliure dans le goût des reliures irradiantes de Paul Bonet.

## 15

**CHAMPFLEURY.** *Chien-Caillou.* Paris, H. Floury, 1903. In-8, maroquin couleur terre cuite, encadrement orné de filets dorés, dos orné de même, filets intérieurs, tranches dorées sur témoins, couverture et dos (*Canape* 1937).

150/200 €

19 eaux-fortes et 35 vignettes de Paul Guigneault.

Un des 150 exemplaires sur hollandaise.

Traces de cire blanche sur les plats.

## 16

**CLAUDEL (Paul).** *Dodoitsu.* NRF, 1945. Petit in-4, attaches à la japonaise à l'aide d'un fil rouge, chemise demi-chagrin moderne.

200/300 €

Édition originale, illustrée de 30 aquarelles de Rihakou Harada.

Exemplaire de présent non numéroté, portant cet envoi de l'auteur : *A mon cher camarade Brugère et à Madame Brugère en souvenir des belles journées de Bruxelles et en témoignage de ma profonde reconnaissance Paris 28 septembre 1945.*

Raymond Brugère, diplomate, fit la connaissance de Claudel à Bruxelles en 1929. Après sa démission le 17 juin 1940, il fut interné par Vichy et libéré par la Résistance. Il fut nommé par De Gaulle ambassadeur de France en Belgique de 1944 à fin 1947.

Petits manques et rousseurs sur la couverture.

## 17

**CONTES DES MILLE ET UNE NUITS** adaptés par Hadji-Mazem. Illustrés par Edmond Dulac. Paris, Piazza & Cie, s.d. In-4, maroquin bleu, composition arabisante dessinée par des listels lilas et des filets dorés, dos lisse orné de motifs mosaïqués, jeux de filets intérieurs, tranches dorées sur témoins, étui (*Blanchetière-Breault*).

400/500 €

Édition de luxe tirée à 300 exemplaires numérotés et signés par l'artiste.

Jolie reliure mosaïquée.

Dos un peu passé.



14

## 18

**DU SARTEL (O).** *La Porcelaine de Chine.* Paris, Ve A. Morel, 1881. In-4, basane racinée, dos orné, tête rouge (*Reliure de l'époque*).

150/200 €

Ouvrage classique, orné de 32 planches, dont 18 en couleurs.

Quelques rousseurs.

## 19

**FLAUBERT (Gustave).** *Un cœur simple.* – La Légende de Saint Julien l'Hospitalier. – RENAN (Ernest). *Prière sur l'Acropole.* – FRANCE (Anatole). *Discours prononcé à l'inauguration de la statue d'Ernest Renan.* Paris, Ferroud, 1913-1912-1920-1922. Ensemble 4 volumes in-12, demi-marquain havane (brun, bleu) avec coins, dos mosaïqué, tête dorée, couverture et dos (*Aussourd, Pinamdem*).

150/200 €

Illustration en couleurs de Bussière, Leroux, Solomko.

L'ouvrage d'Anatole France est sur japon.

## 20

**FLORIAN.** Fables choisies, illustrées par des artistes japonais. *Tokyo, Paris, Flammarion, s.d.* Ensemble 2 séries in-4 oblong, attaches de soie gris bleu de l'éditeur, chemise demi-maroquin moderne.

400/500 €

Un des 190 exemplaires, tirage de luxe sur le papier japonais Tori-noko. Quelques rousseurs sur la couverture de la seconde série.

## 21

**GEBHART (Émile).** La Dernière nuit de Judas. *Paris, Ferroud, 1908.* In-8, bradel vélin, composition à l'aquarelle sur les deux plats et le dos, tête dorée, non rogné, couverture et dos, étui (*Reliure de l'époque*).

200/300 €

Composition gravée sur cuivre en couleurs par Gaston Bussière. Ouvrage imprimé en caractères gothiques, le texte placé dans des encadrements et ornements à la manière des manuscrits médiévaux. Un des 10 exemplaires sur Whatmann, contenant les gravures en trois états. Reliure ornée de deux compositions à l'aquarelle dans le genre de Bussière, l'une signée de son initiale G.

## 22

**GOETHE.** Faust. Traduction de Gérard de Nerval. *Grafika Europa Unstalt, 1969.* In-4, en feuilles, emboîtement de l'éditeur.

2 000/3 000 €

21 pointes sèches originales, dont 11 à pleine page, de Salvador Dali. Tirage à 293 exemplaires, celui-ci sur Arches blanc. Exemplaire enrichi d'une suite des 11 gravures à pleine page.

## 23

**GREENAWAY (Kate).** Ensemble 5 almanachs illustrés de format petit in-12 (années 1883, 1885, 1888, 1889 et 1894) (*Cartonnages de l'éditeur*).

200/300 €

Très charmante et célèbre illustration. Quelques rousseurs à l'almanach de 1883.

## 24

**JANIN (Jules).** L'Amour des livres. *Paris, Miard, 1866.* In-12, demi-maroquin rouge, tête dorée, non rogné (*Reliure de l'époque*)

80/100 €

Tirage à 204 exemplaires, celui-ci sur vergé. Très agréable exemplaire.

## 25

**MAISTRE (Xavier de).** Voyage autour de ma chambre. *Paris, Lemerre, 1878.* In-8, maroquin olive, janséniste, dentelle intérieure, tête dorée (*Allô*).

120/150 €

Un des 50 exemplaires sur chine, avec le portrait en double état. On joint, dans la même reliure : LONGUS. Daphnis et Chloé. *Paris, Lemerre, 1878.* Un des 50 exemplaires sur chine. Dos passé.

## 26

**MARTY (Marcelle).** Moussa le petit Noir. *Paris, G. Crès, 1925.* In-4, demi-chagrin fauve à bandes, filet, tête dorée, couverture et dos.

400/500 €

23 dessins et aquarelles d'Albert Marquet. Un des 45 exemplaires sur Madagascar. Il comporte une suite à part de toutes les illustrations.

## 27

**MORAND (Paul).** Bouddha vivant. *Paris, Grasset, 1927.* In-4, broché, chemise, étui de l'éditeur.

150/200 €

Édition originale. Exemplaire réimposé in-4 sur Arches.

## 28

**MUSSET (Alfred de).** Les Nuits. *Paris, Ferroud, 1912.* In-8, demi-maroquin bleu nuit avec coins, tête dorée, couverture et dos (*E. Martin*).

100/150 €

Frontispice de Guillonnet. Un des 12 exemplaires sur chine.

## 29

**PASCAL (Blaise).** Les Pensées. Texte revu sur le manuscrit autographe, avec une préface et des notes par Auguste Molinier. *Paris, Alphonse Lemerre, 1877-1879.* 2 volumes in-8, maroquin bleu nuit, janséniste, dentelle intérieure, tête dorée, non rogné (*Allô – Wampflug*).

300/400 €

Portrait de l'auteur gravé en taille-douce. Un des 25 exemplaires sur chine, comportant le portrait en double état. Bel exemplaire.

## 30

**POE (Edgar).** Manuscrit trouvé dans une bouteille. Traduit par Charles Baudelaire. Vignettes originales en couleurs de Pierre Falké. *Paris, Éditions René Kieffer, 1921.* Grand in-8, maroquin aubergine, compositions à froid sur les plats, tête dorée (*René Kieffer*).

100/150 €

Jolie reliure « parlante » de Kieffer. Dos passé.

**31**

**PRÉVERT (Jacques).** Paroles. *Paris, Le Calligraphe, Éditions du Point du jour, 1945.* In-4, broché, couverture illustrée rempliée.

100/150 €

Édition originale, ornée d'une très belle couverture de Brassai reproduite en héliogravure. Exemplaire sur papier d'édition.

**32**

**RIMBAUD (Arthur).** Les Illuminations. *Paris, H. Matarasso, 1949.* Grand in-8, en feuilles, couverture, étui.

200/300 €

Dessins de Roger de La Fresnaye, gravés sur bois.  
Un des 110 exemplaires sur vélin d'Arches.  
Quelques piqûres.

**33**

**SAHIB.** La Frégate L'Incomprise. Voyage autour du monde à la plume. *Paris, Librairie Léon Vanier, 1876.* Grand in-4, bradel demi-marquin bleu nuit avec coins, dos orné, non rogné, couverture illustrée (*Carayon*).

200/300 €

Bel exemplaire, parfaitement relié.  
Petit éclat sur un nerf.

**34**

**SAHIB.** La Marine, croquis humoristiques. Marins et navires anciens et modernes. *Paris, Juvet et Cie, 1890.* In-4, percaline rouge décorée, tranches dorées (*Reliure de l'éditeur*).

100/150 €

8 aquarelles hors texte et 200 dessins.  
Bel exemplaire, dans le joli cartonnage à plat historié de l'éditeur.

**35**

**SLIMAN BEN IBRAHIM.** Mirages. Scènes de la vie arabe. *Paris, Piazza, 1906.* In-4, maroquin chaudron, grand décor mosaïqué multicolore dans un double encadrement, fleuron central et écoinçons, dos orné, jeu de filets intérieur, tranches dorées sur témoins, couverture et dos, étui (*Blanchetière et Bretaull*).

800/1 000 €

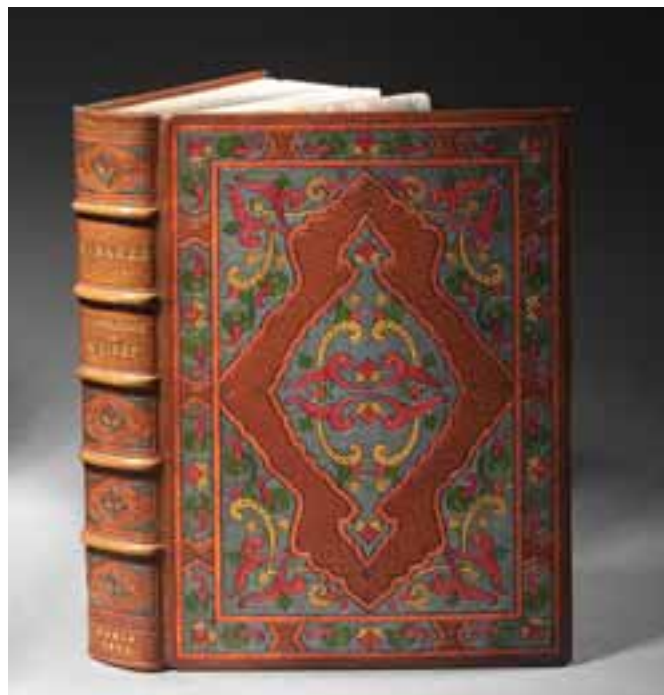
54 compositions en couleurs d'Étienne Dinet.  
Exemplaire sur vélin, dans une riche reliure mosaïquée.

**36**

**VALÉRY (Paul).** Album de Monsieur Teste. *Paris, Éditions de la Galerie Charpentier, 1945.* In-4, en feuilles, couverture, emboîtage de l'éditeur.

200/300 €

10 gravures sur cuivre de Paul Valéry.  
Tirage à 225 exemplaires, plus quelques-uns pour les collaborateurs.



35

**37**

**VALÉRY (Paul).** Eupalinos ou l'architecte. *Paris, Éditions de la Nouvelle reliure française, 1923.* In-4, demi-marquin havane à long grain avec coins, dos orné, tête dorée, couverture et dos (*Reliure de l'époque*).

50/60 €

Édition originale.  
Exemplaire portant cet envoi : *Cet exemplaire appartient à Madame Octave Homberg auquel il fut offert par mon ami Pasteur Vallery-Radot, et ce met un double plaisir de le signer.*

**38**

**VROYLANDE (Robert de).** Fables. *Louvain, Édition Stick, 1941.* In-8, broché, étui moderne.

400/500 €

Édition originale, illustrée par *Hergé* : couverture en couleurs et dessins en noir dans le texte.  
Rare.

**39**

**WAGNER (Richard).** Das Rheingold und Die Walküre. *Francfort, Anstalt Ruetten et Loening, 1910.* In-4, vélin, médaillon doré sur le premier plat, tête dorée, étui (*Cartonnage de l'éditeur*).

500/600 €

Illustration en couleurs de Rackham.  
Un des 100 exemplaires sur grand papier signés par Rackham.  
Décharge de l'encadrement des planches.





**40**

**APOLLINAIRE (Guillaume).** Le Bestiaire ou Cortège d'Orphée. Illustré par Raoul Dufy. *Paris, La Sirène, 1919.* In-12 carré, maroquin noir, premier plat entièrement couvert d'un décor de feuillages à froid et de larges feuilles en relief, titre à la chinoise au dos, tête dorée, couverture.

300/400 €

Charmante reliure dans l'esprit de Cretté.

**41**

**APOLLINAIRE (Guillaume).** Ombre de mon amour. Avec de nombreux documents et dessins inédits et un portrait d'Apollinaire par Picasso. *Vésenaz-Genève, Pierre Cailler, 1948.* — Calligrammes. Dessins de La Fresnaye. *Lausanne, Mermod, 1952.* Ensemble 2 volumes in-12, chagrin fauve, décor en relief sur les plats.

150/200 €

Amusantes évocations des textes.

**42**

**BRULLER Jean.** [VERCORS]. Ce que tout rêveur doit savoir de la méthode psychanalytique d'interprétation des rêves suivi d'une Nouvelle Clé des Songes. *Paris, Creuzevault, 1934.* In-4, mi-partie en maroquin noir, mi-partie en nubuck façonné vieux rose, motif de chaîne de pièces hexagonales blanches sur les deux plats.

100/150 €

20 aquarelles de l'auteur gravées en couleurs, et une suite en noir jointe dans une chemise au dos décoré de même.

Un dessin aquarellé, étude pour le chapitre onzième de cet ouvrage, est vendu sous le n° 80.

43

**FRANCE (Anatole).** Thaïs. Paris, Ferroud, 1909. In-8, maroquin framboise, sur le premier plat titre doré et pièce de régule ciselée à motif animalier, doublure et gardes de basane bleue.

200/300 €

15 compositions de Georges Rochegrosse, gravées à l'eau-forte en couleurs par Decisy. Exemplaire sur vélin d'Arches.

On a monté, en tête, un feuillet portant un envoi signé de l'auteur : *en témoignage de sympathie littéraire, d'amitié sincère et de profond respect*, accompagné d'une photographie originale montrant l'écrivain dans son cabinet, masquant le nom du dédicataire.

Reليure décorée sur le premier plat d'un papillon ciselé dans le goût Art nouveau.

44

**MONTESQUIOU (Robert, comte de).** Les Chauves-souris. Paris, G. Richard, 1893. In-4, maroquin fauve, motifs de chauves-souris dorées sur les plats et au dos, couverture illustrée.

300/500 €

Premier ouvrage de l'auteur.

Édition de luxe, tirée à 300 exemplaires. Elle est parue l'année suivant celle de l'édition originale, imprimée hors commerce à 100 exemplaires.

Composition en deux tons de La Gandara sur le premier plat de la couverture, un frontispice d'après Whisler, 2 dessins de Yamamoto, et une vignette de Forain.

Exemplaire unique, enrichi de 6 très jolies aquarelles originales, non signées, débordant sur le texte.



44

45

**POE (Edgar).** Les Cloches et quelques autres poèmes. Illustrés par Edmond Dulac. Paris, Piazza, 1913. In-4, maroquin aubergine à long grain, éléments en régule aux angles et au centre, titre à la chinoise au dos, étui.

100/150 €

46

**PRÉVERT (Jacques).** Lumières d'homme. Paris, GLM, 1955. In-8, maroquin turquoise, sur le premier plat titre au palladium de part et d'autre d'une fleur mosaïquée noire et rouge, couverture et dos.

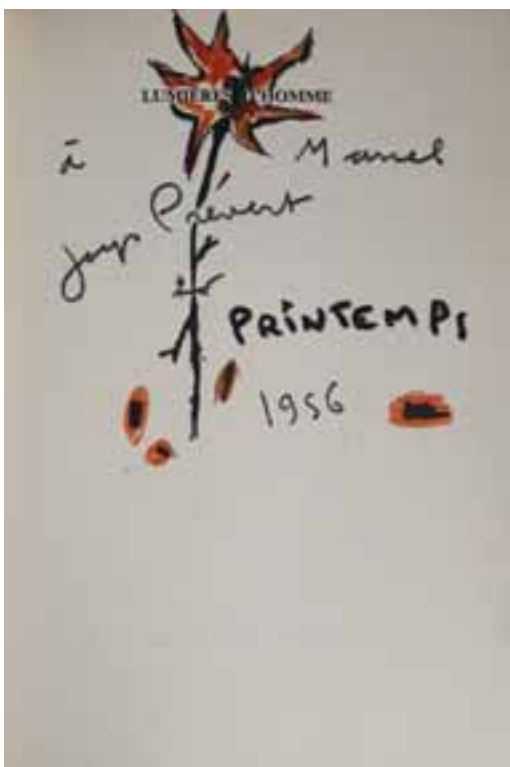
200/300 €

Édition originale.

Exemplaire sur papier vélin, enrichi sur le faux-titre d'un envoi signé de l'auteur : *à Marcel, printemps 1956*, accompagné d'un petit dessin original.

Reليure mosaïquée, reproduisant le dessin original de Prévert.

Dos passé.



46

## 47

**SALMON (André).** Le Manuscrit trouvé dans un chapeau. Orné de dessins à la plume par Pablo Picasso. *Paris, Société littéraire de France, 1919.* In-4, maroquin fauve, bande irrégulière imitation peau de serpent sur les plats et passant sur le dos, titre doré en capitales et chapeau dessiné au trait à froid sur le premier plat.

150/200 €

Édition originale, tirée à 750 exemplaires.

## 48

**VALÉRY (Paul).** Le Cimetière marin. *Paris, Ronald Davis, 1926.* In-4, chagrin blanc, bande irrégulière d'autruche grise passant sur les deux plats, box et peau retournée bleue dans des fenêtres en creux, tête dorée, couverture et dos.

600/800 €

7 eaux-fortes originales de l'auteur.

Tirage à 95 exemplaires, celui-ci contenant une suite des gravures (sans la vignette de la couverture).

## 49

**WILDE (Oscar).** Ballade de la geôle de Reading. Traduit par Henry-D. Davray. Préface de Pierre Mac-Orlan. *Paris, Librairie Marceau, 1942.* Petit in-4, chagrin brun, premier plat évidé sur un fond de toile grise vue à travers un grillage de plastique noir, étui.

200/300 €

42 aquarelles en couleurs de Dignimont.

Reliure évoquant un paysage vu à travers un grillage, la décoration du fond est une reprise de la couverture de Daragnès.

Un des 172 exemplaires sur vélin d'Arches comprenant une suite en noir.

## 50

**Ensemble 12 reliures** à mosaïque et inclusion de matériaux divers sur :

MALRAUX. Oraisons funèbres. 1971. – BÉRAUD. Le Martyr de l'obèse. Gus Bofa. 1925. – ÉLUARD. Les Animaux et leurs hommes. Valentine Hugo. 1938. – JARY. Ubu roi. Fasquelle. s.d. – WILDE. Salomé. 1917. – DIDEROT. Jacques le fataliste. 1922. Hémard. – BARBEY D'AUREVILLY. Les Diaboliques. 1937. Lobel-Riche. – BRULLER. Un homme coupé en tranches. 1929. – Etc.

400/600 €

## 51

**Ensemble 9 volumes,** reliures à mosaïque et inclusion de matériaux divers sur :

COCTEAU. Le Cap de Bonne-Espérance. 1918. – ARAGON. Le Fou d'Elsa. 1963. Exemplaire enrichi de gravures originales. – APOLLINAIRE. L'Enchanteur pourrissant. 1921. Derain. – COLETTE. Les Vrilles de la vigne. 1923. Serveau. – VLAMINCK. Le Bœuf. 1944. – GREEN. Le Voyageur sur la terre. 1945. – BOFA. Déblais. 1951. – DAUDET. Lettres de mon moulin. 1938. Marty. – DEMAISON. La Comédie des animaux qu'on dit sauvages. 1950. Jouve.

400/600 €

## 52

**Ensemble 10 volumes,** reliures à mosaïque sur :

POE. Histoires extraordinaires. – Nouvelles histoires extraordinaires. 1941. Bofa. 2 volumes. – POE. Les Aventures d'Arthur Gordon Pym. 1921. Falqué. Exemplaire sur japon. – GAUTIER. Le Roman de la momie. 1920. Rochegrosse. – GAUTIER. Émaux et camées. 1928. Caruchet. – LOTI. Matelot. 1936. Fouqueray. – SAMAIN. Xanthis. 1920. Mossa. – WILDE. Salomé. 1922. Alastair. – LECLERC. La Passion de notre frère le poilu. 1918. Lebègue. – LANO. Les Bals travestis et les tableaux vivants sous le Second Empire. 1893. Lebègue. Un des 50 sur japon.

400/600 €

La plupart reproduits sur la photo d'ensemble page10.





57

**53**

**Henry MONNIER (1799-1877)**

*Femme assise*

Aquarelle et crayon noir signé et daté 26 mai 1850

20,5 x 14 cm

300/400 €

**54**

**Henry MONNIER (1799-1877)**

*Le départ*

Crayon noir et lavis monogrammé en bas à droite, situé Versailles et daté 14 mai 73.

Cachet de la vente

24 x 15 cm

200/300 €

**55**

**Prosper MÉRIMÉE (1803-1870)**

*Etude de personnages, silhouette d'homme grec, et Judith et Holopherne*

Plume et encre brune

Annotée en bas à droite in P. Mérimée

32 x 20 cm

400/600 €

**Provenance :**

Vente anonyme, Hôtel Drouot, 6 novembre 1962, Me Ader, n°123.



57

**56**

**George SAND (1804-1876)**

*Scène champêtre*

Crayon noir

Cachet de collection en bas à gauche

(Légèrement insolé, coins arrondis)

18,5 x 23,5 cm

400/600 €

**Provenance :**

Vente anonyme, Hôtel Drouot, 18 décembre 1985, Mes Ader Picard Tajan, n° 376.

**57**

**Paul VERLAINE (1844-1896)**

*Autoportrait en saint Antoine*

Crayon noir

Annoté « Pauvre Lélian » (anagramme de Paul Verlaine)

Au verso étude de moine et personnage au monocle

9,5 x 6,2 cm

800/1 000 €



62

**58**

**Alfred de MUSSET (1810 -1857)**

*Louise BOUVIER, prisonnière maîtresse d'un assassin*

Crayon noir

Traces de signature en bas

(Taches, insolé, déchirures dans les coins)

800/1 000 €

Provenance :

Mme Martellet, née Collin, qui fut la gouvernante de Musset à la fin de sa vie.

**59**

**Alfred de MUSSET (1810-1857)**

*Le vieux Pont à Pont-Lieu (Sarthe)*

Crayon noir

Une note au dos indique la date de 1827

10 x 14 cm

200/300 €

**60**

**Théophile GAUTIER (1811-1972)**

*Mauvaise pensée*

Plume et encre brune et rehauts de gouache blanche

Signé et daté 1845 en bas à droite

28 x 21,5 cm

600/800 €

Provenance :

Vente anonyme, Hôtel Drouot, 23 octobre 1987, M<sup>es</sup> Chochoch Barré, n°85



61

**61**

**Pierre LOTI (1850-1923)**

*Autoportrait présumé en habit oriental*

Crayon noir

18, 5 x 12,5 cm

(Pliure horizontale au centre)

600/800 €

Provenance :

Vente anonyme, Hôtel Drouot, 20 octobre 1999, étude Tajan, n°18.

**62**

**Robert de MONTESQUIOU (1855-1921)**

*Garçon à la toque*

Gouache aquarellée sur traits de crayon noir

Monogrammée en bas à gauche

13 x 19,2 cm

400/600 €

Provenance :

Vente anonyme Hôtel Drouot, 26 novembre 1986, M<sup>es</sup> Couturier Nicolay, n°101.

63

**Paul VALÉRY (1871-1945)**

*Femme couchée aux seins nus*

Plume et encre brune sur papier bleu

Annotée en bas à droite « fait à l'Académie le 27 février 1930 »

11 x 19 cm

On joint :

*Lecteur allongé sur la plage*

Encre signée en bas à droite

9 x 17 cm

800/1 000 €

Provenance :

Vente anonyme Hôtel Drouot, 8 février 1985, n° 171

64

**Charles PÉGUY (1873-1914)**

*Pont sur la Loire*

Dessin de jeunesse

Aquarelle monogrammée en bas à droite

18 x 25 cm

(Taches)

200/300 €

Provenance :

Vente Marcel Péguy, Hôtel Drouot, 20 novembre 1984, n° 110

65

**Edmond ROSTAND (1868-1918)**

*Portrait d'homme de profil*

Crayon noir signé en bas à gauche, dédié à « Ange GALDEMAR » en haut à droite, situé « à Cambo » et daté « 5 juin 1904 »

25 x 19 cm

200/300 €

Provenance :

Vente anonyme Hôtel Drouot, 25 juin 2007, étude Kahn-Dumoussset.

Ange Galdemar, écrivain et journaliste, rédacteur en chef du « Gaulois ».



63

66

**Anatole FRANCE (1844-1924)**

*Portrait de Marie Foulon*, Exécuté à l'âge de 13 ans

Mine de plomb signée et datée 4 mars 1958 dans le haut  
16 x 13 cm

100/150 €

Provenance :

Vente anonyme, Hôtel Drouot, 19 avril 1991, M<sup>es</sup> Laurin Guilloux Buffetaud, Tailleur, n°347.  
Reproduit dans Georges GIRARD, *La Jeunesse d'Anatole France*, Gallimard, 1925, p.117.

67

**André ROUYEYRE (1879-1962)**

*Portrait de l'acteur Louis-Arsène Delaunay*

Plume et encre noire sur traits de crayon noir

Titrée et annotée. Monogrammée en bas à gauche

14 x 11 cm

100/150 €

68

**Marie LAURENCIN (1883-1956)**

*Portrait de Gide*

Lithographie titrée et signée dans le bas

24,5 x 19,5 cm

100/150 €

Provenance :

Vente anonyme, Hôtel Drouot, 16 avril 1985, M<sup>e</sup> Offret

69

**Sacha GUITRY (1885-1957)**

*Portrait d'Ernest la Jeunesse*

Plume et encre brune sur papier calque signé en bas à droite  
11 x 8 cm

150/200 €

Provenance :

Vente Hôtel Drouot, 12 octobre 1986, M<sup>e</sup> Poulain, Collection Gérard Schurr

Exposition :

Sacha Guitry, Orangerie du Luxembourg, 1985.



63





70

**70**

**Max JACOB (1876-1944)**

*Vue de Céret*

Aquarelle et encre signée et datée 1913

(Pliure dans le haut, légèrement insolé)

20 x 27 cm

800/1 000 €

Picasso fit un séjour à Céret en avril 1913 (indication au verso)

**71**

**Max JACOB (1876-1944)**

*Femme assise*

Aquarelle et crayon noir signée en bas à droite

22 x 17,5 cm

400/600 €

**72**

**Francis CARCO (1886 -1958)**

*Lettre autographe* signée et datée « Paris 8 janvier 1936 »,

avec autoportrait de profil

Plume et encre noire

Datée 1936

150/200 €

**Provenance :**

Vente anonyme Hôtel Drouot ; 17 avril 1985, M<sup>e</sup> Langlade.

**73**

**Henri BOSCO (1888-1976)**

« *Micolombe* » au Mas Théotime

Plume et encre brune, signée en bas à droite, datée 9 mai 1947

24 x 31 cm

150/200 €

**Provenance :**

Vente anonyme, Hôtel Drouot, 18 mars 1947, M<sup>es</sup> Couturier-Nicolay, n°32.

**74**

**Henry de MONTHERLANT (1895-1972)**

*Femme au chapeau*

Crayon noir et touche de sanguine

Monogrammé en bas à gauche

11 x 10,5 cm

150/200 €

Au verso : un certificat de l'exécuteur testamentaire de Henry de Montherlant, M. Jean Claude Barrat.

**75**

**Antoine de SAINT-EXUPÉRY (1900-1944)**

*Le serveur*

Crayon noir et estompe

N° 157 en haut à droite

26 x 17 cm

600/800 €

Provenance :

Vente Saint-Exupéry, Hôtel Drouot, M<sup>es</sup> Ader Picard Tajan, 6 juillet 1984, n° 59

**76**

**Antoine de SAINT-EXUPÉRY (1900-1944)**

*L'Allumeur de réverbère*

Plume et encre brune

12 x 14 cm

600/800 €

Provenance :

Vente Saint-Exupéry, Hôtel Drouot, M<sup>es</sup> Ader Picard Tajan, 6 juillet 1984, n°59



77

**77**

**Paul ELUARD (1895-1952)**

*Dessin automatique aux animaux*

Crayon noir sur papier de nappe de restaurant déchiré

Dédicace autographe en haut à droite « A mon Amy Paul Xéézane », reprenant sa signature

32 x 22 cm

(Déchirure au centre et quelques rousseurs)

1 000/1 500 €

**78**

**Henry de MONTHERLANT (1895-1972)**

*Toréador*

Dessin au pinceau

21 x 13, 5 cm

200/300 €

Provenance :

Vente, Hôtel Drouot, 16 avril 1985, Me Offret



76



79

**79**

**Jean OBERLÉ (1900-1961)**

*Portrait de Max Jacob*

Crayon noir signé en bas à gauche et Daté « 17.10.34 » en bas à droite et annoté « Max écrit sur moi »

28 x 22 cm

150/200 €

**Provenance :**

Vente Hôtel Drouot, 12 octobre 1986, M<sup>e</sup> Poulain, Collection Gérard Schurr, n°104.

**Exposition :**

*Portraits et Autoportraits*, centre culturel de Neuilly-sur-seine, avril-mai 1986, n°41, reproduit.

**80**

**Jean BRULLER dit VERCORS (1902-1991)**

*Feu à bout portant*

Aquarelle gouachée sur crayon noir

Signée en bas à droite

18,5 x 13,5 cm

200/300 €

Projet pour l'illustration de *Nouvelle Clé des Songes*, Editions Creuzevault, 1934, chapitre 11 « Rêve de l'adversaire invulnérable »

**81**

**Raymond QUENEAU (1903-1976)**

*Le cœur de l'enfant est l'abeille du souvenir*

Plume et encre bleue et noire, annotations

27 x 21 cm (Pliures)

300/400 €

**Exposition :**

Galerie Jean Peyrolle, l'Oeil de Sévigné, mai-juin 1996

**Bibliographie :**

Jean Pierre Dauphin, *Queneau plus intime*, édité à l'occasion de l'exposition Raymond Queneau à la Bibliothèque nationale, 1977.

**82**

**René CHAR (1907-1988)**

*Taureau*

Dessin original gravé en jaune sur une plaque de bois teinté rouge

Dédicace autographe signée et datée « 30 mai 1956 » au verso sur une feuille de papier contrecollée

9 x 12 cm

300/400 €

**Provenance :**

Vente anonyme Hôtel Drouot, 27 novembre 1990, M<sup>es</sup> Laurin, Guilloux, Buffetaud, Tailleur.



82



**83**  
**Entourage de Lelio ORSI (1508-1587),**  
**école italienne du XVI<sup>e</sup> siècle**

*Apôtre*

Plume et encre brune, lavis brun  
 Collé en plein sur montage ancien  
 (Usures)  
 26 x 18 cm  
 800/1 000 €



**84**  
**École italienne de la fin du XVI<sup>e</sup> siècle**

*Assomption de la Vierge*

Plume et encre brune, lavis brun et rehauts de gouache  
 blanche sur papier bleu  
 Cartel Vasari  
 (Partiellement oxydé)  
 27,5 x 22,5 cm  
 800/1 000 €

**85**  
**École de Jacques CALLOT (1592-1635)**

*Entrée dans une place forte*

Plume et encre brune, lavis gris  
 (Quelques rousseurs)  
 10,5 x 21 cm  
 300/400 €







86

**86**

**Attribué à Alessandro MAGANZA (1558-1630)**

*Ecce Homo*

Plume et encre brune sur traits de crayon noir, lavis bistre

27 x 20,5 cm

800/1 000 €

**87**

**D'après Taddeo ZUCCARO, école italienne du XVII<sup>e</sup> siècle**

*Pape*

Plume et encre noire, lavis gris

27,5 x 13 cm

(Accidents et manques)

200/300 €



88

**88**

**École italienne du début du XVII<sup>e</sup> siècle**

*Deux hommes à terre*

Plume et encre noire, lavis bistre

15,5 x 24,5 cm

600/800 €

**89**

**École italienne du début du XVII<sup>e</sup> siècle**

*Saint Pierre*

Plume et encre brune, lavis indigo

20 x 12,5 cm

300/400 €



89

90

**École française du XVII<sup>e</sup> siècle**

*Trois études pour une Sainte Famille*

Plume et encre brune et lavis gris sur traits de sanguine  
16 x 9 cm ; 18 x 10 cm ; 16 x 9 cm

400/600 €



92

91

**École italienne du XVIII<sup>e</sup> siècle**

*Venus et Adonis*

Plume et encre brune et lavis gris sur vélin  
17,5 x 23 cm  
(Déchirure sur le côté droit sur 3 cm)

200/300 €

92

**École italienne néo-classique**

*Sacrifice antique*

Plume, encre brune, lavis brun gris  
Porte un cartel Giulio Romano  
Forme chantournée

400/600 €



93

**Eugène FROMENTIN (1820-1876)**

*Cavalier*

Crayon noir et cachet d'atelier en haut à gauche, n° 166 en haut à droite  
22,5 x 26,5 cm

300/400 €

94

**Pierre CARRIER-BELLEUSE (1851-1932)**

*Figure d'ornement*

Crayon noir et sanguine sur papier bleu signé en bas à droite  
35 x 17,5 cm

400/600 €

94



95

**École de Ferrare du XVI<sup>e</sup> siècle**

*La sainte famille et saint Jean-Baptiste*

Panneau de peuplier renforcé

68 x 54 cm

(Restaurations anciennes et fentes)

4 000/6 000 €



96

**École FLORENTINE vers 1480, entourage d'Andrea del VERROCHIO**

*Le mariage mystique de sainte Catherine*

Toile marouflée sur panneau

60 x 45 cm

(Restaurations anciennes importantes)

20 000/30 000 €

Dans le dernier quart du XV<sup>e</sup> siècle à Florence, l'atelier de Verrocchio était un centre d'inventions artistiques révolutionnaires qui ont fait basculer la première Renaissance du second tiers du siècle à la Haute Renaissance classique. Celui-ci, plutôt sculpteur, déléguait l'exécution des peintures à ses élèves, parmi lesquels Perugin, Léonard de Vinci, Lorenzo di Credi ... On perçoit ici l'influence des premières œuvres de Vinci dans le paysage et la position bien stable de l'enfant potelé, ainsi que celle de Credi dans la Madone et la gamme colorée. L'état actuel du panneau rend difficile une identification certaine, mais une parenté peut être proposée avec les peintures données à "Tommaso", un élève de Lorenzo di Credi qui, au sein de la "bottega", était spécialisé dans les petits tableaux destinés à la dévotion privée (par exemple, ses tondi conservés au musée du Petit Palais à Paris, au musée du Petit Palais à Avignon, au LACMA à Los Angeles).





97

**97**

**Dans le goût de Cornelis de VOS**

*Portrait de dame en buste à la collerette*

Toile

59,5 x 49 cm

(Restaurations anciennes)

1 200/1 500 €



98

**98**

**École française vers 1620,  
entourage de Claude DERUET**

*Jeune dame en buste*

Panneau de chêne, parqueté

34 x 26 cm

(Restaurations anciennes)

1 500/2 000 €



99

**99**

**Attribué à Jean DUCAYER (actif en France vers 1635)**

*Portrait de dame au chapeau*

Panneau de chêne renforcé

32,5 x 23 cm

(Restaurations anciennes)

1 200/1 500 €



**100**  
**École vénéto-crétoise vers 1600**

*L'Adoration des Mages*

Panneau de sapin, parqueté

50,5 x 39 cm

(Restaurations anciennes)

2 000/3 000 €



**101**

**Attribué à Louis de CAULLERY (vers 1565-1622)**

*La crucifixion entre les deux larrons*

Panneau de chêne, parqueté

65 x 101 cm

(Restaurations anciennes et fentes)

4 000/6 000 €





**102**

**Ecole anversoise vers 1630, atelier de Jacob JORDAENS**

*Le satyre chez les paysans*

Toile

107 x 138 cm

(Restaurations anciennes)

8 000/10 000 €





103

**103**  
**École flamande 1662**

*Portrait d'homme en buste*

Toile  
42 x 33 cm

Inscription en haut à gauche : A SUAE/ANNO/1662  
(Restaurations anciennes)

1 500/2 000 €

**104**  
**École vénitienne du XIX<sup>e</sup> siècle,**  
**suiveur du TINTORET**

*Portrait d'un Vénitien*

Toile  
52 x 43 cm  
(Restaurations anciennes)

1 200/1 500 €



104



**105**

**École flamande vers 1640**

*L'arrivée devant la place Saint Marc*

Toile

47,5 x 64 cm

(Restaurations anciennes)

6 000/8 000 €



106

**106**  
**École italienne vers 1700**

*Choc de cavalerie*

Toile

24,5 x 32,5 cm

(Restaurations anciennes)

800/1 200 €

**107**  
**École romaine du XVIII<sup>e</sup> siècle**

*Paysage animé en bordure de rivière*

Toile

69 x 102 cm

(Restaurations anciennes)

1 000/1 500 €



107

**108**  
**École hollandaise du XIX<sup>e</sup> siècle,**  
**suiveur d'Adriaen VAN de VELDE**

*Vaches*

Panneau parqueté

49 x 41 cm

800/1 200 €



108

**109**  
**École hollandaise vers 1800**

*Paysage au pont*

Toile

30,5 x 44 cm

(Restaurations anciennes)

1 000/1 200 €



**110**  
**Attribué à Christian Georg SCHÜTZ**  
**(1718-1791)**

*Paysage maritime à la grotte*

Panneau

9,5 x 15 cm

800/1 200 €

110





**111**  
**École hollandaise vers 1800, suiveur de Jan STEEN**

*A l'auberge*

Panneau de chêne, parqueté

47 x 64,5 cm

(Restaurations anciennes)

Porte une signature en bas à gauche : JSteen

800/1 200 €

**112**

**Attribué à Gonzales COQUES (1614 -1684)**

*Portrait de jeune dame aux nœuds verts et*

*Portrait d'homme en buste*

Deux cuivres ovales

8 x 6 cm - 7,5 x 6 cm

(Restaurations anciennes)

On joint :

**École française vers 1710**

*Portrait de dame en buste*

Cuivre ovale

9 x 7 cm

(Petites restaurations anciennes)

Les trois sont réunis dans un même encadrement

1 000/1 500 € l'ensemble



112



113

**113**

**Jean-Baptiste ISABEY (1767-1855)**

*Portrait de jeune fille en robe de voile bleu*

Miniature ovale sur papier, signée en bas à droite et datée 1818

14 x 10,5 cm

600/800 €



114

**114**

**École française vers 1795  
(École de Pierre-Adolphe HALL)**

*Portrait d'un diplomate allemand*

Miniature ovale sur ivoire

5,5 x 4,8 cm

400/600 €



115

**115****Leon Arthur TUTUNDJIAN (1906-1968)***Composition en marron, 1967*

Mine de plomb et crayons de couleurs sur papier

Signé et daté en bas à droite

24,8 x 33,5 cm

600/800 €

Provenance :

Vente Hôtel Drouot, 14 - 15 mars 1972, M<sup>e</sup> Robert, n°179**116****École futuriste***Composition en mouvement*

Huile sur toile

46 x 38 cm

200/300 €



116

**117****École cubiste, début du XX<sup>e</sup> siècle***Nature morte au violon*

Huile, papiers collés et sable

sur toile (toile d'origine), non signée

92 x 74,5 cm

4 000 /6 000 €

A la manière de Georges Braque, Juan Gris, Henri Laurens ou encore Pablo Picasso, cette œuvre est dans le pur goût du cubisme synthétique qui a succédé en 1912 à l'hermétique cubisme analytique.

La période du cubisme synthétique est caractérisée par le retour nuancé de la couleur et par l'utilisation de la technique des papiers collés ou des compositions picturales formées de plusieurs matières. Le premier papier collé est une œuvre de Georges Braque : « Comptoir et verre » en 1912 . Le peintre sélectionne les facettes les plus pertinentes de l'objet déconstruit ; des éléments de la réalité sont réintroduits, notamment par le collage de papiers, donnant des indications de matière à l'objet représenté.

Le collage, le camaïeu de couleurs du gris au marron, la composition ovale, le sujet de la musique, font de notre œuvre, par ses codes esthétiques, une composition très proche d'œuvres illustres du Cubisme.







**118**

**Zao Wou-Ki (1920-2013)**

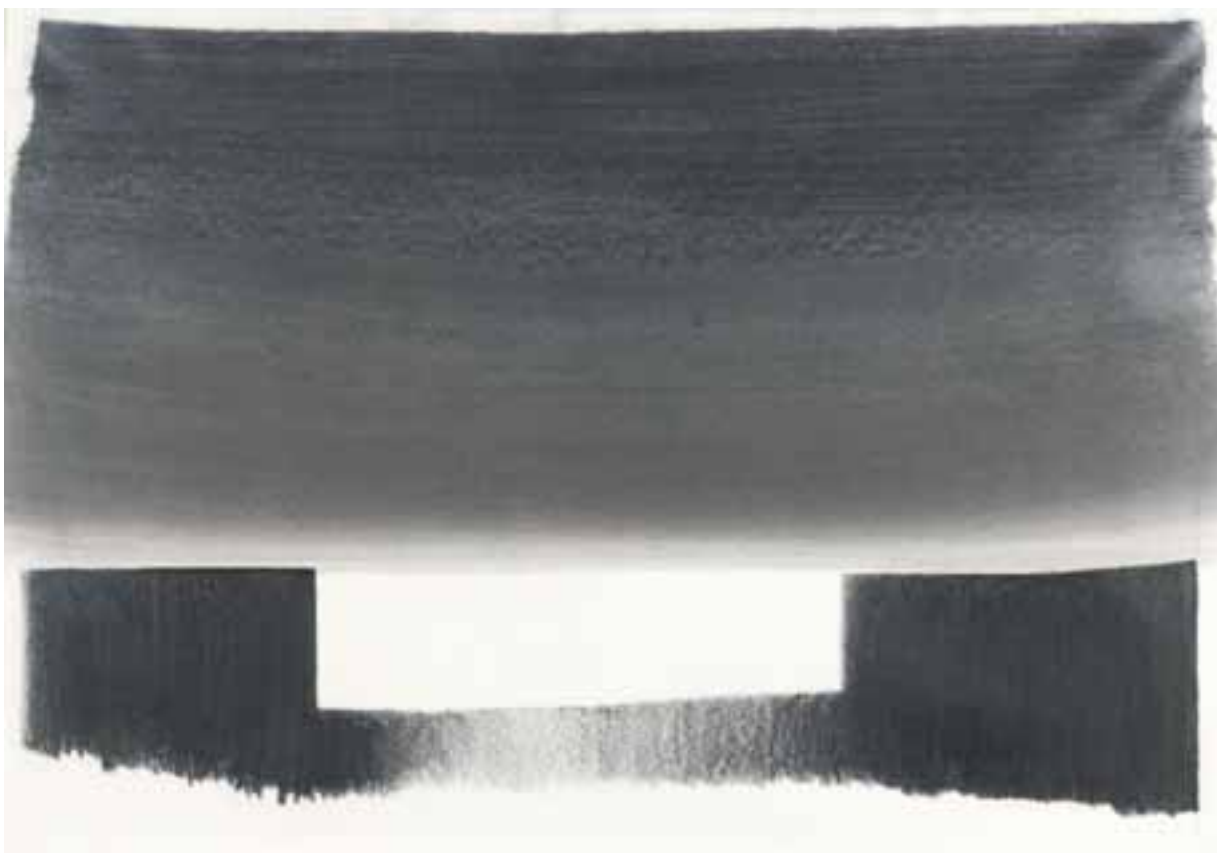
*Composition. 1974.*

Lithographie.

L. 460 x H. 590 mm.

Ågerup 253. Impression en couleurs. Très belle et fraîche épreuve, l'une des 20 sur japon nacré, numérotée en chiffres romains, signée et datée au crayon. Légère tache rousse dans le haut de la marge gauche. Toutes marges. Tirage définitif à 120 épreuves. Galerie Francony, Nice, éd.

3 000/4 000 €



119

**119**

**Rupprecht GEIGER (1908-2009)**

*Composition n°42, 1961*

Graphite et fusain sur papier

Signé au dos en bas à droite, numéro d'archives au dos 2615

Inscription : « Galerie Marbach, Bern »

47 x 67 cm

1 500/2 000 €

**Provenance :**

Vente 12 octobre 1970, Paris, Hôtel Drouot.

**120**

**Pierre EDOUARD (né en 1959)**

*L'étreinte, 1982*

Graphite sur papier

Signé et daté en bas à gauche

62 x 64.5 cm

150/200 €

**Provenance :**

Acquis à la Fiac en octobre 1982



120

**121**

**Boussole en bois** avec inscriptions en caractères chinois, le centre avec aiguille magnétique, le pourtour concentrique avec les quatre points cardinaux pour les indications Nord, Sud, Est et Ouest.

Travail probablement dynastie Qing de la fin du XIX<sup>e</sup> siècle.

Diam. 15,5 cm

500 / 1 000 €

Les découvertes par les chinois de certains instruments de mesure du temps et la passion de la Chine Impériale pour les montres et automates ont été complémentaires de la fabrication locale de boussoles. Elles servaient à déterminer les relations entre le Feng et le Shui pour les constructions de l'époque afin d'éviter toutes les mauvaises orientations et ne retenir que le bénéfice des caractéristiques bienveillantes.

**122**

**Sablier en ivoire** sculpté et tourné dans le goût de la Renaissance. L'ensemble sur quatre colonnettes à bagues. Les deux bases décorées à motifs de fleurs sculptées dans des encadrements avec double rebord. La partie centrale avec deux ampoules en verre soufflé retenant en son centre un nœud torsadé en cuir.

XIX<sup>e</sup> siècle

Dim. H. 20,5 cm

Poids brut : 114,78 g

500 / 1 000 €

On retrouve souvent le sablier utilisé dans les Vanités au XVII<sup>e</sup> siècle, notamment en présence d'autres instruments de mesure de temps, tels que les premières montres transportables dite « tambours » qui apparaissent dès la fin du XVI<sup>e</sup> siècle en Europe. Ces instruments de mesure du temps ont toujours fasciné les plus grands collectionneurs au travers des siècles, tels les Rothschild.

**123**

**Cadran équinoxial** en acier et verre de forme octogonale, finement gravé de motifs stylisés. La platine comprend en son centre une boussole, un bras de latitude monté sur charnière et un anneau horaire. La boussole est ornée au centre d'une rosace à quatre directions et d'une flèche avec pôle magnétique. L'anneau horaire gravé en chiffres romains et l'arc des latitudes en chiffres arabes. Inscriptions au dos dans un cercle entouré d'une frise stylisée.

Travail probablement de la fin du XVIII<sup>e</sup> siècle. Dans un étui vert.

Diam. 6 cm

500 / 1 000 €

Le cadran équinoxial est une variante liée à la mesure du temps depuis l'Antiquité. Les premiers cadrans solaires permettaient d'indiquer le temps solaire qui est comme nous le savons différent du temps moyen que nous avons sur nos montres de nos jours.

**124**

**Charles BLOUD, Dieppe - Fin du XVII<sup>e</sup> siècle**

**Cadran solaire** modèle dyptique en ivoire et métal. L'ensemble du boîtier avec ouverture sur charnière comprenant deux cadrans équatorial et polaire, un convertisseur de temps solaire et calendrier lunaire, calendrier perpétuel manuel avec indications des mois, de la date ainsi que le nom de villes clés (Venise, Milan, Lion, Rochelle, Dole ...), des disques tournants pour le réglage des indications solaires et lunaires. Les deux cadrans gradués avec les indications en chiffres romains ou arabes sont dans un entourage en ivoire finement ciselé de motifs stylisés. La partie supérieure comporte au centre un trou pour le gnomon.

Signature au dos sur la plaque ronde en métal indiquant le calendrier perpétuel « Fait et Invnt par Charles Bloud Dieppe ».

Dim. 7,5 x 6,5 cm

Poids brut 114,78 g

1 500 / 2 500 €

Charles Bloud (1653-1699) est actif à Dieppe dans la seconde moitié du XVII<sup>e</sup> siècle. Il vit encore à Dieppe en 1686 et l'on sait qu'il développe de nombreux types de cadrans solaires sur des bases en ivoire comme celui-ci. La mesure du temps et ses déclinaisons avec le temps solaire est à ce jour le mode le plus ancien de calcul déjà utilisé sous l'antiquité.





## 125

**Montre** en métal doré et argenté de forme octogonale avec une seule aiguille dans le goût de la Renaissance. Boîtier de forme octogonale avec double charnière, le recto et verso avec une ouverture vitrée, la carrure à motifs feuillagés. Cadran avec chiffres romains, une seule aiguille pour la lecture des heures. Mouvement à échappement à verge, coq stylisé et reperlé. (Accidents et transformations)

Dim. 30 x 43 mm

1 000 / 1 500 €

On retrouve souvent ce type de montres primitives vers les débuts de la montre portable au milieu du XVII<sup>e</sup> siècle. Quelques exemplaires sont connus dans les collections privées ainsi que les institutions muséales, tels que la collection John Pierpont Morgan aujourd'hui exposée au Metropolitan.

## 126

### Thomas PACE - Milieu du XVII<sup>e</sup> siècle

**Montre anglaise** en argent à une seule aiguille avec son boîtier de protection gainé de cuir. Boîtier sur charnière, la bordure de la lunette ornée de rinceaux de fleurs, la carrure également décorée de fleurs, une scène lacustre est représentée dans la partie centrale au dos, ouverture pour le montage à clef. Cadran argenté à une seule aiguille avec chiffres romains, minuterie chemin de fer, une décoration ciselée à motif de fleurs au centre. Mouvement à coq ciselé et reperlé de motifs feuillagés, raquette de réglage, échappement à verge, pré-balancier spiral, fusée avec corde de boyau, signature sur la platine « Thomas Pace ote Exchange ». (Transformations)

Diam. 48 mm

Poids. 83,9 g

2 000 / 3 000 €

Thomas Pace (actif entre 1630 et 1662) est mentionné dans le Dictionnaire G.H : Baillie Watchmakers and Clockmakers of the World.

## 127

### J. RAILLARD, Bourges - Début du XVII<sup>e</sup> siècle

**Montre puritaine** en métal doré et argenté à une seule aiguille. Boîtier sur charnière, la carrure ciselée de motifs feuillagés, le recto et verso lisse, la bordure de la lunette ornée de motifs feuillagés. Cadran à une seule aiguille avec chiffres romains et index pour les demi-heures, le centre avec la représentation d'une église, l'entourage avec des motifs feuillagés et un mascarons dans la partie supérieure. Mouvement à coq ciselé et reperlé de motifs feuillagés, échappement à verge, pré-balancier spiral, fusée avec corde de boyau, signé sur la platine « J. Raillard Bourges ».

Dim. 45 x 37 mm

2 000 / 3 000 €

Le nom de Jean Raillard figure dans le Dictionnaire des Horlogers Français, Tardy, p. 543. Originaire de Bourges, il s'illustre comme horloger et gamelier, répare très probablement l'horloge de la Cathédrale Saint-Etienne de Bourges en 1627.

Notre montre puritaine est ici un bel exemple des premières montres portables du début du XVII<sup>e</sup> siècle, époque de la miniaturisation des horloges portables. La montre puritaine est aujourd'hui considérée comme l'une des premières apparitions de la montre.



126



125



127



**128**

**LE SUEUR à Gisors - Milieu du XVII<sup>e</sup> siècle**

**Montre horloge de carrosse** en métal doré avec sonnerie au passage. Boîtier sur charnière, l'ensemble est ciselé et ajouré à motifs de feuillages et fleurs stylisés, le dos repercé laissant apparaître la cloche de la sonnerie. Cadran à une seule aiguille, cercle argenté avec chiffres romains pour les heures, une fleur de lys pour les demi-heures, le centre ciselé de fruits et fleurs. Mouvement à coq ciselé et repercé de motifs feuillagés, raquette de réglage, échappement à verge, pré-balancier spiral, fusée avec corde de boyau, signé sur la platine « Le Sueur à Gisors ». Accompagnée d'une clef de montre ciselée et repercée à motifs stylisés.

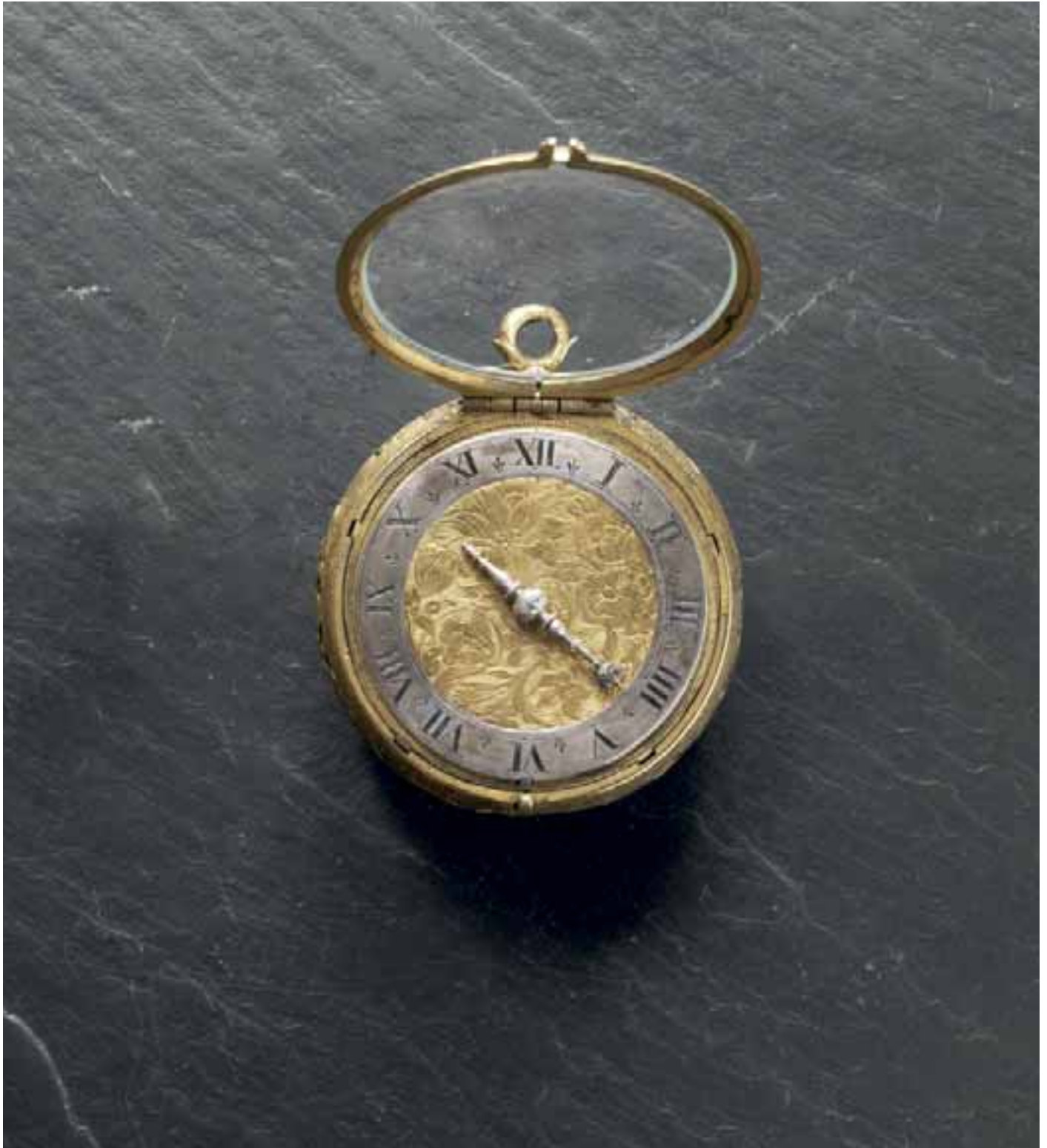
Diam. 75mm

8 000 / 12 000 €

Cette montre est décrite et illustrée dans Bernard Seneca, *la montre de carrosse et temps mesuré du voyage*, Arras 2013, p. 58. Le nom de Le Sueur est mentionné dans le Dictionnaire des Horlogers Français, Tardy, p. 411 « Le Sueur Louis. Rouen. Juré 1663 ».

**Provenance :**

Vente Horlogerie, Chayette & Cheval, Hôtel Drouot, 13 juin 2016.





129

**DE LISLE à Paris**

**Début du XVIII<sup>e</sup> siècle**

**Montre oignon** en métal doré à une seule aiguille. Boîtier sur charnière, l'ensemble est ciselé et repoussé à motifs de rinceaux et feuilles d'acanthes, des animaux sont représentés dans la partie centrale au dos. Cadran avec une seule aiguille, cartouches en émail, chiffres romains pour les heures, cercle émaillé pour les demi-heures, le centre ciselé de volutes et feuilles d'acanthes. Mouvement à coq ciselé et repercé avec un pendulum, raquette de réglage, échappement à verge, balancier spiral, fusée et chaîne, signé sur la platine « De Lisle à Paris ».

Diam. 58 mm

1 000 / 1 500 €



129

130

**MUSSON, La Charité**

**Début du XVIII<sup>e</sup> siècle**

**Montre oignon** en métal doré à une seule aiguille. Boîtier sur charnière, l'ensemble est ciselé et repoussé à motifs de rinceaux et feuilles d'acanthes, deux personnages mythologiques dans la partie centrale au dos. Cadran avec une seule aiguille, cartouches en émail, chiffres romains pour les heures, cercle émaillé pour les demi-heures, le centre ciselé de volutes et feuilles d'acanthes. Mouvement à coq ciselé et repercé, raquette de réglage, échappement à verge, balancier spiral, fusée et chaîne, signé sur la platine « Musson La Charité ».

Accompagnée d'une clef de montre stylisée.

Diam. 75 mm

1 000 / 1 500 €



130

131

**FARDOIL à Paris**

**Début du XVIII<sup>e</sup> siècle**

**Montre oignon** en métal doré. Boîtier sur charnière, l'ensemble est ciselé et repoussé à motifs de rinceaux et feuilles d'acanthes, une scène allégorique est représentée dans la partie centrale au dos. Cadran avec deux aiguilles, cartouches en émail, chiffres romains pour les heures, cercle émaillé pour les demi-heures, le centre ciselé de volutes et feuilles d'acanthes. Mouvement à coq ciselé et repercé, raquette de réglage, échappement à verge, balancier spiral, fusée et chaîne, signé sur la platine « Fardoil à Paris ».

Diam. 60 mm

1 000 / 1 500 €



131

132

**Francois MERCIER**

**Début du XVIII<sup>e</sup> siècle**

**Montre oignon** en métal doré à une seule aiguille avec fonction alarme dans son double boîtier gainé de cuir. Boîtier sur charnière, l'extérieur recouvert de cuir noir, l'intérieur finement ciselé et reperlé sur la tranche de motifs feuillagés, ouverture pour la clef de remontoir et la fonction alarme. Cadran avec une seule aiguille, disque tournant au centre avec chiffres arabes pour la mise à l'heure de la fonction alarme, les heures en chiffres romains à l'extérieur intercalés de triangles pour les demi-heures. Mouvement à coq, ciselé et reperlé, barillet pour la fonction alarme à motifs de rinceaux feuillagés, échappement à verge, balancier spiral, fusée et chaîne, disque de réglage, signé sur la platine « François Mercier ».

Diam. 56,5 mm

1 500 / 2 500 €



132

133

**ALEXANDRE, Paris**

**Début du XVIII<sup>e</sup> siècle**

**Montre oignon** en métal doré gainée de cuir. Boîtier sur charnière, l'ensemble est gainé de cuir clouté, une rosace d'entrelacs est représentée dans la partie centrale au dos. Cadran avec deux aiguilles, cartouches en émail chiffres romains pour les heures et arabes pour les minutes (accidents), cercle émaillé pour les demi-heures, le centre ciselé de volutes et feuilles d'acanthes. Mouvement à coq ciselé et reperlé, raquette de réglage, échappement à verge, balancier spiral, fusée et chaîne, signé sur la platine « Alexandre Paris ».

Diam. 56 mm

1 000 / 1 500 €



133

134

**DUNANT à Paris**

**Début du XVIII<sup>e</sup> siècle**

**Montre oignon** en métal doré et argenté. Boîtier sur charnière, l'ensemble est ciselé et repoussé à motifs de rinceaux et feuilles d'acanthes, une scène allégorique est représentée dans la partie centrale au dos. Cadran avec deux aiguilles, cartouches en émail, chiffres romains pour les heures et arabes pour les minutes, le centre ciselé de volutes et feuilles d'acanthes. Mouvement à coq ciselé et reperlé, raquette de réglage, échappement à verge, balancier spiral, fusée et chaîne, signé sur la platine « Dunant à Paris ».

Accompagné d'une clef de montre stylisée.

Diam. 58 mm

1 000 / 1 500 €



134

135

**RODET, London**

**Début du XVIII<sup>e</sup> siècle**

**Montre** en argent avec double boîtier à une seule aiguille avec fonction alarme. Boîtier sur charnière, l'extérieur avec des motifs ciselés et repercés, le dos avec une rosace dans un entrefilet sur fond amati, quatre personnages de profil sur la carrure, l'intérieur ciselé et repercé à décor d'entrelacs sur la carrure. Cadran avec une seule aiguille, disque tournant au centre avec chiffres arabes pour la mise à l'heure de la fonction alarme, les heures en chiffres romains à l'extérieur, deux ouvertures pour la clef de remontoir et la fonction alarme. Mouvement à coq en forme d'étoile avec échappement à verge, balancier spiral, fusée et chaîne, barillet pour la fonction alarme sur cloche, disque de réglage, signé sur la platine « Rodet, London ».

Diam. 50 mm

Poids brut : 127,2 g

1 500 € / 2 500 €

Rodet, London (an. 1721) est mentionné dans le Dictionnaire G.H : Baillie Watchmakers and Clockmakers of the World.

136

**DELORME à Paris**

**Milieu du XVIII<sup>e</sup> siècle**

**Montre** en argent avec sonnerie. Boîtier sur charnière avec des motifs ciselés et repercés, le dos représentant des entrelacs, la carrure repercée sur la tranche. Cadran argenté avec chiffres romains pour les heures et arabes pour les minutes, minuterie chemin de fer. Mouvement à coq ciselé et repercé avec échappement à verge, balancier spiral, fusée et chaîne, disque de réglage, sonnerie sur cloche, signé sur la platine « Delorme à Paris ». (usures)

Diam. 50 mm

Poids brut : 133,03 g

400 / 600 €



135



136



137



138

137

**JOHN WILTER, London**

**Milieu du XVIII<sup>e</sup> siècle**

**Montre** en argent à quantième simple avec double boîtier. Boîtier sur charnière, l'extérieur avec des motifs ciselés et en relief, le dos représentant une scène allégorique dans un entourage de volutes reprenant les motifs de la lunette, l'intérieur lisse avec une ouverture pour la clef. Cadran argenté avec chiffres romains pour les heures et arabes pour les minutes, minuterie chemin de fer avec points entre les heures, ouverture à guichet pour le quantième. Mouvement à coq ciselé et repercé avec échappement à verge, balancier spiral, fusée et chaîne, disque de réglage, signé sur la platine « John Wilter, London ».

Diam. 51 mm

Poids brut : 113,52 g

400 / 600 €

John Wilter, London (ca. 1775) mentionné dans le Dictionnaire G.H : Baillie Watchmakers and Clockmakers of the World a produit des montres pour le marché hollandais, sans doute un nom d'emprunt pour l'export.

138

**TARTS, London**

**Milieu du XVIII<sup>e</sup> siècle**

**Montre** en argent avec double boîtier. Boîtier sur charnière, l'extérieur avec des motifs ciselés et en relief, le dos représentant une scène allégorique dans un entourage de volutes reprenant les motifs de la lunette, l'intérieur lisse avec une ouverture pour la clef. Cadran émail blanc avec chiffres romains pour les heures et arabes pour les minutes, minuterie chemin de fer. Mouvement à coq ciselé et repercé avec échappement à verge, balancier spiral, fusée et chaîne, disque de réglage, signé sur la platine « Tarts, London ». (usures et accidents)

Diam. 50 mm

Poids brut : 95,24 g

400 / 600 €

Tarts, London mentionné dans le Dictionnaire G.H : Baillie Watchmakers and Clockmakers of the World a produit des montres pour le marché hollandais, sans





138



136



135



137





142



140



139



141



**139**

**ANONYME - Fin du XVIII<sup>e</sup> siècle**

**Montre** en or. Boîtier sur charnière, l'extérieur avec des motifs ciselés et en relief, le dos représentant une scène d'intérieur avec un lit à baldaquin, une bibliothèque et une cage à oiseau, l'ensemble entouré d'un filet. Cadran émail blanc avec chiffres romains pour les heures et arabes pour les minutes, minuterie chemin de fer. Mouvement à coq ciselé et repercé avec échappement à verge, balancier spiral, fusée et chaîne, disque de réglage.

Diam. 46,5 mm

Poids brut : 83,7 g

400 / 600 €

**140**

**LÉPINE à Paris - Fin du XVIII<sup>e</sup> siècle**

**Montre squelette** en or. Boîtier sur charnière, l'extérieur vitré avec un petit médaillon en émail polychrome visible au centre, le tout dans un entourage avec des motifs de pierres blanches. Cadran émail blanc avec chiffres romains pour les heures et arabes pour les minutes, minuterie chemin de fer et des points brillantés intercalés, signé « Lépine à Paris ». Mouvement à coq ciselé et repercé avec échappement à verge, balancier spiral, fusée et chaîne, disque de réglage.

Diam. 39 mm

Poids brut :

400 / 600 €

**141**

**Philippe MIEGE à Genève - Milieu du XVIII<sup>e</sup> siècle**

**Montre** en or et émail avec son double boîtier de protection gainé de cuir sur fond transparent. Boîtier intérieur en or sur charnière avec des motifs de roses émaillées polychromes, le fond ciselé et travaillé à décor de volutes, l'ensemble sur fond de croisillons. Cadran émail blanc avec chiffres romains pour les heures et arabes pour les minutes, minuterie chemin de fer. Mouvement à coq ciselé et repercé avec échappement à verge, balancier spiral, fusée et chaîne, disque de réglage, signé « Philippe Mège à Genève ».

Diam. 46 mm

Poids brut : 87,1 g

2 000 / 4 000 €

**142**

**THO ATKINS, Southwark - Milieu du XVIII<sup>e</sup> siècle**

**Montre** en métal doré avec son double boîtier de protection en écaille. Boîtier intérieur lisse sur charnière avec ouverture pour le remontage à clef. Cadran émail blanc avec chiffres romains pour les heures et arabes pour les minutes, minuterie chemin de fer. Mouvement à coq ciselé et repercé avec échappement à verge, balancier spiral, fusée et chaîne, disque de réglage, cache poussière en métal doré signé et numéroté. (Accidents et manques)

Diam. 49 mm

400 / 600 €

143

**ANONYME - Début du XIX<sup>e</sup> siècle**

**Montre** en or avec sonnerie à répétition des quarts. Boîtier sur charnière avec fond guilloché. Cadran argenté et guilloché au centre avec chiffres romains, aiguilles de style Breguet, minuterie chemin de fer. Mouvement avec échappement à cylindre, sonnerie à deux marteaux sur timbre, balancier spiral et raquette de réglage, cuvette en métal doré.

Diam. 56,5 mm

Poids brut : 105,9 g

600 / 800 €



143

144

**CHOPIN à Paris - Début du XIX<sup>e</sup> siècle**

**Montre** en or avec sonnerie à répétition des quarts. Boîtier sur charnière avec fond décoré à motif « rayons de soleil », la carrure cannelée. Cadran émail blanc avec chiffres arabes stylisés, aiguilles de style Breguet, minuterie chemin de fer. Mouvement avec balancier trois bras sur spiral et raquette de réglage au centre, sonnerie à deux marteaux sur timbre, cuvette en métal doré signée. (Accident)

Diam. 56 mm

Poids brut : 116,6 g

600 / 800 €



144



**145**

**BORDIER à Genève - Début du XIX<sup>e</sup> siècle**

**Montre** en or squelette avec répétition des quarts et double automate Jacquemart représentant « Diane et Apollon ». Boîtier sur charnière avec fond guilloché, la carrure stylisée en forme de corde torsadée. Cadran sur cercle en émail blanc avec chiffres arabes stylisés et minuterie chemin de fer entouré de deux automates frappant une cloche avec dans la partie basse un panier de fleurs, l'ensemble en ors de couleurs. Mouvement à coq ciselé et repercé, balancier spiral, disque de réglage, la sonnerie à deux marteaux sur timbre par déclenchement au pendant, cuvette en métal doré signée.

Diam. 57,5 mm

Poids brut : 126,9 g

2 000 / 4 000 €





146

**146**

**ANONYME - Début du XIX<sup>e</sup> siècle**

**Montre** en argent squelette avec répétition des quarts et double automate Jacquemart représentant deux personnages à l'Antique. Boîtier sur charnière avec fond lisse entouré d'un liseré, la carrure de style cannelé. Cadran en émail blanc au centre avec chiffres arabes stylisés et minuterie chemin de fer entouré de deux automates frappant une cloche avec dans la partie basse un panier de fleurs et une colombe, l'ensemble sur fond émail bleu. Mouvement à coq ciselé et repercé, balancier spiral, disque de réglage, la sonnerie à deux marteaux sur timbre par déclenchement au pendant. (Transformations)

Diam. 50 mm

Poids brut : 126 g

800 / 1 200 €

**147**

**LANDRY à Paris - Début du XIX<sup>e</sup> siècle**

**Montre « Empire »** en argent. Boîtier lisse sur charnière. Cadran en émail polychrome avec chiffres arabes stylisés représentant une jeune femme tenant une torche dans une scène à l'Antique. Mouvement à coq ciselé et repercé avec échappement à verge, signé sur la platine.

Diam. 51 mm

Poids brut : 87 g

50 / 100 €

**148**

**LEGER à Paris - Début du XIX<sup>e</sup> siècle**

**Montre « Empire »** en argent. Boîtier lisse sur charnière. Cadran en émail polychrome avec chiffres romains, le fond représentant un temple maçonnique. Mouvement à coq ciselé et repercé avec échappement à verge, signé sur la platine.

Diam. 52 mm

Poids brut : 95,3 g

50 / 100 €

**149**

**ANONYME - Début du XIX<sup>e</sup> siècle**

**Montre « Empire »** en argent. Boîtier lisse sur charnière. Cadran en émail polychrome avec chiffres arabes stylisés représentant une jeune femme vêtue à l'antique avec en arrière-plan une scène maritime. Mouvement à coq ciselé et repercé avec échappement à verge.

Diam. 51 mm

Poids brut : 78,4 g

50 / 100 €

**150**

**Montre** émaillée dans le goût de la Renaissance à une seule aiguille. Boîtier de forme « bassine » entièrement en émail polychrome représentant sur le capot un angelot dans un décor champêtre avec une dague et des inscriptions en lettres gothiques, l'intérieur sous le mouvement en émail bleu cobalt avec des motifs feuillagés, le dos avec un angelot dans un décor champêtre. Cadran argenté à une seule aiguille avec motifs ciselés sur l'ensemble, chiffres romains et minuterie chemin de fer. Mouvement postérieur à coq ciselé et repercé, balancier spiral, fusée et chaîne, disque de réglage.

(Accidents et transformations)

Diam. 32 mm

500 / 1 000 €





151

**151**  
**ANONYME - Fin du XVIII<sup>e</sup> siècle**

**Montre « Directoire »** en argent avec mode jour/nuit. Boîtier lisse sur charnière. Cadran en émail blanc et noir gradué sur deux fois douze heures pour l'indication des heures en mode jour et nuit, chiffres arabes stylisés, indication des phases lunaires par une aiguille chemin de fer, cadran auxiliaire pour l'indication du quantième. Mouvement à coq ciselé et reperlé, balancier spiral trois bras et disque de réglage.

Diam. 58 mm

Poids brut : 112,1 g

600 / 800 €

**152**  
**COULIN à Genève**  
**Fin du XVIII<sup>e</sup> siècle**

Montre en argent avec double quantième. Boîtier lisse sur charnière. Cadran émail blanc avec indication des heures et minutes excentrées, aiguille centrale graduée sur 60 secondes, cadrans auxiliaires pour l'indication de la date et des jours de la semaine. Mouvement à coq ciselé et reperlé avec échappement à verge, fusée et chaîne, balancier spiral, disque de réglage, signé sur la platine.

Diam. 52 mm

Poids brut : 96,5 g

600 / 800 €



153

**153**  
**COURVOISIER HOURIET**  
**Fin du XVIII<sup>e</sup> siècle**

**Montre dite « Bras-en-l'air »** en argent. Boîtier sur charnière fond lisse, une frise sur le pourtour du cadran. Cadran émail polychrome avec un personnage au centre avec fonction automate pour l'indication des heures et minutes à l'aide de ses bras, par déclenchement au pendent. Au centre le personnage vêtu d'un costume à l'orientale avec en fond une scène lacustre dans laquelle figure un moulin adossé à la colline. Double graduation avec chiffres arabes stylisés. Mouvement à coq ciselé et reperlé, avec échappement à verge, fusée et chaîne, balancier spiral, disque de réglage, signé sur la platine.

Diam. 60 mm

Poids brut : 138,6 g

2 000 / 4 000 €

Jacques Frédéric Houriet (1743-1830) est né à la Chau d'Abel. Ayant travaillé avec les plus grands horlogers de son temps comme Pierre Le Roy ou Ferdinand Berthoud, ami également d'Abraham Louis Breguet lors de son séjour à Paris, cet horloger aura marqué l'histoire de l'horlogerie au Siècle des Lumières. De retour au Locle en Suisse, il fonde avec son beau-frère David Courvoisier une maison qu'il dirige pendant 40 ans. Ce mouvement, signé Courvoisier Houriet témoigne de la dextérité de ce maître horloger car très peu d'exemples de « Bras-en-l'air » ont survécu jusqu'à nous.



152

**154**

**LOUDIN - Milieu du XIX<sup>e</sup> siècle**

**Montre** en or émaillé avec heure sautante. Boîtier sur charnière émaillé noir à décor de volutes, la cuvette en or signée « Oudin, Elève de Breguet, Palais Royal ». Cadran excentré pour l'indication des minutes, ouverture à guichet pour l'indication des heures. Mouvement avec remontage à clef, échappement à cylindre. (Traces d'usures et manques)

Diam. 38 mm

Poids brut : 32,8 g

400 / 600 €

**155**

**ANONYME - Milieu du XIX<sup>e</sup> siècle**

**Ensemble** comprenant divers accessoires dont deux clefs de montres et une petite boussole avec son thermomètre. La première clef avec un motif style tapisserie représentant des roses. La deuxième clef avec une partie en émail représentant également un bouquet de fleurs. Le petit thermomètre gradué en centigrade.

50 / 100 €

**156**

**ANONYME - Début du XIX<sup>e</sup> siècle**

**Montre de fantaisie** en or émaillé polychrome. Boîtier en forme de panier avec une anse torsadée, la partie supérieure à motif d'un décor de colombes, de roses et de branches, l'ensemble sur fond bleu azur, le fond décoré d'une rosace et les bordures en émail noir à motif d'un trophée allégorique. Cadran dissimulé en émail blanc avec chiffres et aiguilles de style Breguet, minuterie chemin de fer, Mouvement à coq avec remontage à clef, échappement à verge. (Traces d'usures et manques)

Dim. 16 x 24 mm

Poids brut : 19,09 g

600 / 800 €

**157**

**ANONYME - Début du XIX<sup>e</sup> siècle**

**Montre de fantaisie** en or émaillé polychrome. Boîtier en forme de mandoline avec une double cordelette en or, la partie bombée à motif de bandes d'émail translucide rouge intercalé d'émail noir sur fond or, la table sur fond émaillé avec un double entourage de demi-perles (Accidents et manques sur les cordes). Cadran dissimulé en émail blanc avec chiffres et aiguilles de style Breguet, minuterie chemin de fer, Mouvement à coq avec remontage à clef, échappement à verge. (Traces d'usures et manques)

Dim. 56 x 25 mm

Poids brut : 20,7 g

600 / 800 €

**158**

**ANONYME - Milieu du XIX<sup>e</sup> siècle**

**Montre** en or émaillé. Boîtier sur charnière émaillé noir à décor de volutes et d'un bouquet de fleurs au dos. Cadran argenté et guilloché motif « rayons de soleil » avec chiffres romains pour l'indication des heures, minuterie chemin de fer. Mouvement avec remontage à clef, échappement à cylindre. (Traces d'usures et manques)

Diam. 38 mm

Poids brut : 34,6 g

200 / 300 €

**159**

**HERBILLON à Paris - Milieu du XIX<sup>e</sup> siècle**

**Montre** en or. Boîtier sur charnière avec cuvette en or monogrammée et signée. Cadran émail blanc avec chiffres romains et minuterie chemin de fer. Mouvement avec échappement à cylindre, balancier spiral, raquette de réglage.

Diam. 45 mm

Poids brut : 65,1 g

200 / 300 €





155



154



155



156



155



157



158



**160**

**James HATTON London - Début du XIX<sup>e</sup> siècle**

**Montre chronomètre** en métal doré. Boîtier et mouvement sur charnière, la carrure cannelée, le fond lisse. Cadran émail avec chiffres romains, petite trotteuse et minuterie chemin de fer. Mouvement avec coq anglais, échappement à détente, balancier de type chronomètre avec deux masselottes, fusée et chaîne, signature sur la platine « James Hatton, London ».

Diam. 55 mm

400 / 600 €

James Hatton est un horloger anglais qui fit ses classes en tant qu'apprenti chez le célèbre George Margetts, à l'origine de réalisations majeures dans l'histoire de l'horlogerie. Il deviendra membre de la célèbre Clockmakers Company en 1810. Il travaillera avec Margetts de 1805 à 1811. De 1810 à 1824 il aura ses ateliers au 4 St. Michael's Alley, Cornhill, London. Cet exemple de mouvement chronomètre est sans aucun doute parmi ses premières réalisations durant cette période.

**161**

**J.F. BAUTTE & Cie Genève - Milieu du XIX<sup>e</sup> siècle**

**Montre** en or. Boîtier sur charnière avec cuvette en or signée. Cadran émail blanc avec chiffres romains et minuterie chemin de fer. Mouvement avec échappement à ancre, balancier spiral, raquette de réglage.

Diam. 32 mm

Poids brut : 23,6 g

100 / 200 €

**162**

**LEROY & FILS - No. 43828**

**Montre savonnette** en or avec sonnerie. Boîtier sur charnière avec cuvette en or signée, le dos guilloché avec au centre deux initiales en lettres anglaises. Cadran émail blanc avec chiffres romains et petite trotteuse, minuterie chemin de fer. Mouvement avec échappement à ancre, balancier spiral bi-métallique coupé, raquette de réglage, sonnerie à deux marteaux sur timbre.

Diam. 48 mm

Poids brut : 77,1 g

800 / 1 200 €

**163**

**MOILLIET Genève - Milieu du XIX<sup>e</sup> siècle**

**Montre** en or. Boîtier sur charnière avec cuvette en or. Cadran émail blanc avec chiffres romains et minuterie chemin de fer. Mouvement avec échappement à cylindre, balancier spiral, raquette de réglage.

Diam. 36 mm

Poids brut : 27,9 g

100 / 200 €

**164**

**Ensemble** composé de quinze clefs de montres en métal, la plupart de forme rectangulaire et les autres avec des formes diverses.

50 / 100 €

**165**

**Montre** en argent fabriquée pour le marché chinois. Boîtier sur charnière avec fond guilloché, l'intérieur transparent pour laisser apparaître le mouvement. Cadran émail blanc avec chiffres romains et trotteuse central, minuterie chemin de fer. Mouvement calibre dit « calibre chinois » avec échappement duplex et platine dit « miroir ». Travail probablement de la région de Fleurier en Suisse. Milieu du XIX<sup>e</sup> siècle.

Diam. 62 mm

Poids brut : 123,7 g

200 / 300 €

**166**

**JOHNSON, London - Milieu du XVIII<sup>e</sup> siècle**

**Montre** en argent pour le marché ottoman dans son double boîtier en écaille. Boîtier intérieur lisse. L'intérieur du boîtier extérieur comporte une feuille de papier manuscrite en arabe. Cadran émail blanc avec chiffres turcs pour les heures et les minutes, minuterie chemin de fer. Mouvement à coq ciselé et repercé, échappement à verge, fusée et chaîne, disque de réglage, signé sur la platine « Johnson, London ».

Diam. 64 mm

Poids brut : 140,5 g

400 / 600 €

**167**

**Montre** en argent fabriquée pour le marché chinois. Boîtier sur charnière avec fond lisse, l'intérieur transparent pour laisser apparaître le mouvement. Cadran émail blanc avec double graduation sur deux fois 12 heures soit 24 heures en chiffres romains, trotteuse central, minuterie chemin de fer avec également les signes du zodiaque chinois. Mouvement calibre dit « calibre chinois » avec platine en laiton doré richement ciselé de motifs feuillagés. Travail probablement de la région de Fleurier en Suisse, attribué à Edouard Juvet. Milieu du XIX<sup>e</sup> siècle.

Diam. 55 mm

Poids brut : 86,6 g

600 / 800 €

Ce type de montre est rare dans la production pour le marché chinois, on retrouve notamment deux modèles similaires en paire dans l'exposition qui a eu lieu au Patek Philippe Museum en 2010, intitulé Le Miroir de la Séduction, Les prestigieuses paires pour le marché chinois.



165



166



167



**168**

**ILBERY, London - Fin du XVIII<sup>e</sup> siècle**

**Montre** en or émaillé fabriquée pour le marché chinois avec double entourage de demi-perles. Boîtier sur charnière avec un entourage de demi-perles recto-verso et un médaillon en émail polychrome représentant une scène de montagne avec un lac, la bélière ainsi que l'intérieur polylobés. Cadran en émail blanc avec chiffres romains, minuterie chemin de fer et trotteuse centrale, la cuvette ciselée de motifs feuillagés. Mouvement dit « calibre chinois » entièrement ciselé et gravé avec barillet suspendu, échappement duplex, balancier spiral trois bras avec contrepoids, rubis sur l'axe de balancier avec raquette de réglage, platine signée « Ilbery, London 7176 ».

Diam. 60 mm

Poids. 155,5 g

12 000 / 18 000 €





Williem Ilbery (1760-1839) est le plus reconnu de tous les fabricants de montres pour le marché chinois. Pour bon nombre de ses montres émaillées, il utilise des mouvements finement gravés incorporant des échappements duplex et des boîtiers extérieurs sertis de perles. La scène émaillée polychrome nous rappelle le travail de l'émailleur genevois Jean-Louis Richter, considéré comme l'un des plus grands talents de son époque du début du XIX<sup>e</sup> siècle.

Actif à Londres à partir de 1780 dans Goswell Street, il s'installe à Duncan Terrace vers la fin du XVIII<sup>e</sup> siècle. Après James Cox à Londres et Jaquet Droz en Suisse, il s'est également spécialisé dans la production de montres de luxe pour le marché chinois. Les boîtiers de ses montres étaient somptueusement décorés par les meilleurs émailleurs genevois, comme Jean-François-Victor Dupont, qui signait habituellement son travail, et Jean-Louis Richter, qui signait rarement. Il organise la production en Suisse, principalement à Fleurier, de mouvements abondamment gravés pour le marché asiatique.

Le nom d'Ilbery est toujours présent dans les plus grandes collections de montres anciennes vendues aux enchères, celle du Time Museum chez Sotheby's à New York en 1999 ou encore celle de la Collection de Lord Sandberg en 2001 à Genève. Une section complète est dédiée aux montres signées de cet horloger dans le livre du Patek Philippe Museum, Volume III, *The Emergence of the Portable Watch*, pp. 425 à 448.



169

**ANONYME - Début du XVII<sup>e</sup> siècle**

**Horloge de table** carrée en bronze doré et argenté avec une seule aiguille à sonnerie au passage. Boîtier ciselé à motifs feuillagés, les quatre faces vitrées pour apercevoir le mécanisme sur la tranche, les quatre pieds griffe en métal argenté. Cadran annulaire en métal argenté avec chiffres romains, la partie au centre à motif de décor de rinceaux. Aiguille unique en métal doré. Mouvement avec platine en laiton doré, coq à un seul point de fixation, échappement à verge, ressort stackfreed, sonnerie à un marteau sur cloche. Probablement un travail de la région d'Augsburg. (Usures et restaurations d'usage)

Haut. 9 cm

Larg. 12 cm

1 000 / 2 000 €



Sur cette horloge de table l'utilisation du stackfreed est un système mécanique rare et peu fréquent que l'on trouve surtout sur les pièces fabriquées jusqu'au début du XVII<sup>e</sup> siècle, notamment en Allemagne avec les débuts de la miniaturisation des horloges. Sa dénomination dérive de deux mots allemands, « stack » qui signifie fort et « freed », ressort. Ce ressort fort est un appui pour réguler la force motrice de l'horloge et il est identifiable sur la platine du mouvement. Son action de freinage permet d'avoir pour la première fois dans les horloges mécaniques de table une plus grande précision. Il sera utilisé pendant presque un siècle. Rares sont les exemplaires de cette époque qui ont survécu.

170

**LE GUE - rue St Honoré à Paris**

**Petit cartel d'alcôve** en bronze doré de forme hexagonale. Boîtier à suspendre sur le mur avec une attache au pendant, une frise stylisée sur la lunette, une corde pour le déclenchement de la sonnerie à la demande. Cadran émail blanc avec chiffres romains et minuterie chemin de fer. Mouvement avec double remontage à clef pour le mécanisme et la sonnerie indépendante. Epoque Charles X.

Diam. 10 cm

200 / 300 €

171

**Nicolas DELAUNAY à Paris - Début du XVIII<sup>e</sup> siècle**

**Cartel et sa console** en marqueterie d'écaille rouge et cuivre à monture de bronze doré. La caisse surmontée d'un angelot, les pans coupés ornés de cariatides, l'ensemble sur fond de décor de volutes en laiton doré reposant sur des pieds boule, sous le cadran un bas-relief ainsi que le mascarone reprenant le nom de l'horloger « Nicolas Delaunay à Paris ». Cadran avec cartouches en émail blanc sur chiffres romains noirs, le pourtour gravé sur 60 minutes en chiffres arabes, le centre en laiton doré avec un drapé et la figure du roi Louis XIV dans un portrait entouré de deux cornes, l'une surmontée d'une fleur de lys et l'autre d'un soleil. Le socle reprend le même motif surmonté d'une frise à décor de coquilles et entrelacs, une tête de faune dans la partie basse. Époque Régence.

Haut. 75 cm - Larg. 37 cm - Prof. 16 cm

4 000 / 8 000 €

Le nom de Nicolas Delaunay est mentionné dans le Dictionnaire des Horlogers Français, Tardy, p. 170 « Juré 1731-35 meurt en 1743, sur une pendule 15 jours : Nicolas Delaunay. Sur une pendule Régence du Musée Labadié à Marseille : N. Delaunay à Paris ». Notre cartel est en tout point similaire à celui exposé dans les collections Grobet-Labadié à Marseille. On peut retrouver des modèles similaires ou de la même période dans la vente de la collection Robert de Balkany vendue chez Sotheby's à Paris, le 20 septembre 2016 ou encore dans l'ouvrage de référence P. Kjellberg, Encyclopédie de la Pendule française, Paris, 1997.



171





172

**172**

**Pendule dite « Chinoise »** en marbre blanc et bronze doré avec indication du quantièmes accompagnée d'une paire de bougeoirs. Le cadran repose sur deux colonnes en marbre blanc surmontées de chapeaux chinois, la partie supérieure au centre représente un bouddha tenant une ombrelle. Les deux colonnes sont entrecoupées par une base en bronze doré reposant sur des pieds boule. Le cadran au centre est en émail avec chiffres romains pour les heures et arabes pour les minutes, double ouverture pour le remontage à clef, minuterie chemin et indication du quantièmes pour la date avec aiguille chemin de fer. La base est ornée d'une frise en bronze dorée avec six poteaux reliés par une chaîne. Entre les deux colonnes, le pendule, de forme soleil, entraîne tout le mécanisme. Époque Louis XVI.

Haut. 42 cm

Haut. des bougeoirs : 21 cm

1 000 / 2 000 €



173

**173**

**Pendule dite « Au Temple »** en marbre blanc et bronze doré. Au sommet un temple circulaire repose sur quatre colonnes en bronze doré, la partie supérieure avec double disque tournant indique l'heure et les minutes à l'aide d'une étoile stylisée. Les deux disques tournants sont en émail blanc avec indication des heures en chiffres romains et des minutes en chiffres arabes sur lesquelles se trouve une graduation à points. Le globe repose sur une frise stylisée et laisse apparaître le mécanisme horloger avec un double barillet visible pour le ressort moteur. Sous le dôme, une base circulaire en marbre blanc ornée d'une frise perlée en bronze doré sur laquelle reposent quatre colonnes de marbre gris, et au centre une statuette en biscuit figurant un berger. Derrière celui-ci, de forme soleil, entraîne tout le mécanisme.

Époque Louis XVI.

Haut. 40 cm

2 000 / 3 000 €



**174**

**Tableau-horloge** avec automates, sous-verre, dans un riche encadrement en bois doré, mouluré et sculpté. Le décor, peint à la main, regroupe, sur différents plans, certains fixes, d'autres animés, des scènes ferroviaire, maritime, et aérienne. Plusieurs automates animent ce paysage typiquement suisse : le premier est celui de la montgolfière, qui suit la pente de la montagne, le deuxième les pales du moulin en hauteur sur le rocher, le troisième un navire en contrebas qui suit le quatrième automate, le petit train accompagné de ses wagons. Une horloge est fixée en haut de la tour du château sur la droite. Le mécanisme caché derrière le tableau met en marche tous les automates ainsi que l'horloge.

Milieu du XIX<sup>e</sup> siècle. (Accidents)

Haut. 35,5 cm - Larg. 48 cm - Prof. 11,5 cm

3 000 / 4 000 €

Notre tableau-horloge figure dans l'ouvrage de référence *Les Automates, Figures Artificielles d'Hommes et d'Animaux, Histoire et Technique*, Alfred Chapuis et Edmond Droz, Ed. Du Griffon, Neuchâtel, 1949, cf. p. 16 planche II, il porte le nom de Tableau mécanique (Coll. J. Damiot).

De tous temps les automates et la mécanique horlogère, spectacle vivant hors du commun, ont fasciné les grands hommes. Anatole France, dans son livre de souvenirs « Le Livre de mon ami », publié en 1855, décrit un tableau horloge de son enfance, très proche du nôtre. Peut-être s'agit-il de celui qui ornait le mur de sa salle à manger.

« Elle est pourtant très curieuse la salle à manger à cause d'un tableau horloge qui représente une montagne au bord de la mer avec une église, sous un ciel bleu. Et quand l'heure sonnait un navire s'agitait sur les flots, une locomotive avec ses voitures sortait d'un tunnel et un ballon s'élevait dans les airs. (...) Il paraît que la locomotive, le navire et le ballon ne partaient que toutes les heures et c'est long, une heure ».





**175**

**Saint Crépin**

en noyer sculpté  
en quasi ronde-bosse en partie  
polychromé.

Seconde moitié du XV<sup>e</sup> siècle

H. 81 cm

(Quelques vermouluures au dos)

8 000/10 000 €



**176**

**Coffre de changeur** en noyer et bois de résineux reposant sur un piètement à décor incrusté de buis, ébène et perles en ivoire. La caisse est montée à queues d'aronde, les poignées, pentures et rosaces en fer forgé, gravé, découpé et repercé.

Italie du Nord, XV<sup>e</sup> siècle

H. 85,8 cm, L. 101 cm, P. 52,7 cm

(Petits manques)

2 000/3 000 €

**177**

**Saint Antoine** en bronze patiné.

XV<sup>e</sup> siècle

H. 11,5 cm

600/800 €

**178**

**Gaine** en chêne avec panneaux du XVI<sup>e</sup> siècle remontés, décor de Saint Louis

H. 92,7, L. 42,3, P. 29,2 cm

200/400 €



176



**179**

**Vierge à l'Enfant assise**

en noyer sculpté, doré et  
polychromé, dos évidé

XV<sup>e</sup> siècle

H. 90,5 cm, socle

(Quelques vermoultures et  
manques)

4 000/6 000 €





	g	kl	Salvatoris mundi.
ad	kl	Laurenii	martiris
vi	b	kl	Severini epi
	c	kl	Joannis confessoris.
iii	d	kl	Augustini epi
ii	e	kl	Timothei epi
	f	kl	Satuli epi
ix	g	kl	Simone virginis
viii	kl	Vigilia	
vii	b	id	Sanctas domini.
vi	c	kl	Stephani protomartyris
	d	kl	Joannis epi & confessoris
v	e	kl	Servatorum innocenti
iiii	f	kl	Thome epi
iii	g	kl	Perpetue epi
ii	kl	Salvatoris mundi.	



**D**imittet labia  
mea apertis  
Et os meum

180

## LIVRE D'HEURES À L'USAGE DE TOURS

France, Angers ou Tours, c. 1460

Manuscrit enluminé sur parchemin, en latin et en français, 141 ff.

150 000/200 000 €

In-8, veau glacé olive, décor doré à la fanfare sur les plats, dos à 5 nerfs cloisonné et fleuroné, doublure et gardes de papier marbré, roulette à froid sur les coupes, tranches dorées (reliure pastiche). Dimensions : 110 x 160 mm.

**Manuscrit orné de 8 grandes miniatures, dont 2 sont attribuables à un artiste du cercle de Jean Fouquet (Maître du Boccace de Munich (?) actif à Tours de c. 1460 à c. 1480) et 6 sont attribuables au Maître du Boccace de Genève (actif à Tours et Angers circa 1445 à 1475).**

**Redécouverte. Ce manuscrit est inédit.**

Fruit de l'association de deux maîtres, l'un angevin, l'autre tourangeau, l'étude des présentes Heures permet d'avancer notre connaissance des réseaux de collaboration existant entre l'atelier du Groupe Jouvenel actif à Angers où travaillait le Maître du Boccace de Genève et celui de Fouquet à Tours où œuvraient ses collaborateurs et continuateurs tel le Maître du Boccace de Munich. Des liens précoces sont établis entre le milieu artistique angevin et tourangeau. Ce livre d'heures est intéressant aussi sur le plan liturgique car il est à l'usage de Tours ; au calendrier, plusieurs saints du Grand Ouest (saints angevins, poitevins, manceaux, bretons et même d'outre-Manche) côtoient une majorité de saints tourangeaux.

**Six miniatures sont attribuables au Maître du Boccace de Genève, actif en Anjou circa 1445 et 1475 (voir Gauthier et alia dir., *Splendeur de l'enluminure...* (2009) et tout particulièrement l'essai de E. König, « Le Maître du Boccace de Genève », pp. 133-143).**

Cet artiste a peint les miniatures suivantes : Visitation (fol. 29v) ; Annonce aux bergers (fol. 52) ; Adoration des mages (fol. 62) ; Présentation au temple (fol. 67v) ; Couronnement de la Vierge (fol. 82) ; David en prière (fol. 112).

D'abord peintre dans l'atelier du Maître de Jouvenel, le Maître du Boccace de Genève travaille ensuite dans l'entourage de René d'Anjou à Angers à partir de 1460. Il doit son nom de convention à un manuscrit de Boccace, *De Casibus* dans la traduction française de Laurent Premierfait, *Du cas des nobles hommes et femmes*, conservé à Genève, BGE, ms fr. 191. Le plus ancien manuscrit dans lequel des miniatures de ce Maître ont pu être identifiées est un *Mare Historiarum* peint pour Guillaume Jouvenel des Ursins. Les miniatures du *Mare Historiarum* datent sans doute des années 1448-1450, période où le Maître du Boccace de Genève prend probablement la tête de l'atelier du Maître de Jouvenel, artiste avec lequel il a longtemps été confondu avant que König ne distingue les différentes mains au sein du « Groupe Jouvenel ». Le *Mare Historiarum* rassemble des miniatures des deux peintres (« Sans aucun doute, le Maître de Boccace est non seulement plus jeune que le Maître de Jouvenel, mais il est aussi son élève » (König, 2009, p. 136)). Son style est très marqué par l'influence du peintre du roi René, Barthélemy d'Eyck : leur rencontre (ou sa connaissance des manuscrits de Barthélemy d'Eyck) date probablement des années 1450 ou au plus tard de 1460. Il peint relativement peu de livres d'heures : il est intéressant de retrouver sa main dans le présent livre d'heures, inconnu jusqu'ici, avec des attaches liturgiques à Tours mais aussi au Grand Ouest en général (Anjou, Poitou, Mayenne, Bretagne) comme le suggère un calendrier très complet et fort original (voir texte ci-dessous pour le relevé des saints).

**Deux miniatures sont peintes par un peintre clairement « fouquettien », certainement collaborateur proche du célèbre maître tourangeau ou issu de son atelier : Annonciation (fol. 13) et Nativité (fol. 47).**

Jean Fouquet (né vers 1415/1420 et mort avant 1480) demeure sans conteste l'artiste le plus important de la peinture française du XV<sup>e</sup> siècle. Autour de la personne du maître, avant et après son voyage en Italie que l'on situe vers 1443-1447, se dégagent des artistes « fouquettiens » qui ont collaboré dans son atelier. Il a été suggéré que l'artiste baptisé « Maître du Boccace de Munich » (dont l'activité s'étendrait de c. 1460 à c. 1480) serait en fait un « héritier spirituel et continuateur » de l'artiste des Heures d'Etienne Chevalier, peut-être l'un des fils de Jean Fouquet (Louis ou François) (voir Avril, 2003, n° 35, p. 331 ; Tours, 2012, n° 33, p. 164). Le Maître du Boccace de Munich est nommé d'après un manuscrit de Boccace, *Des cas des nobles hommes et femmes* (Münich, Bayerische Staatsbibliothek, Cod. Gall 6). Ce manuscrit fut peint vers 1459-1460 et vers 1460-1465 par Jean Fouquet et ce second artiste dit « Maître du Boccace de Munich ».

Les études récentes ont dégagé un corpus de manuscrits attribuables au proche cercle de Jean Fouquet. On parle de « Fouquet workshop books » c'est-à-dire un groupe de livres d'heures « commerciaux » issus de l'atelier de Jean Fouquet. Nicole Reynaud parlait de la « manière des petits livres d'heures peints par les disciples zélés de Fouquet » (voir Avril, 2003, n° 35, p. 331)). Dans l'exposition et le catalogue *Jean Fouquet* (2003) François Avril décrit cinq manuscrits regroupés sous la rubrique *Vers une production commerciale : les livres d'heures « style Fouquet »* produits à Tours au cours des années 1465 à 1475 (cat. n° 41 et cat n°s 42-45) :





**D**omine ne i tu  
more tuo argu  
as me. neq; in





« Leur référence commune au style de Fouquet se manifeste par la reprise des types de figures caractéristiques du maître, de sa technique picturale, de sa conception de l'espace et du paysage, certains schémas de composition utilisés dans les miniatures présentant en outre des parentés indiscutables avec ceux du chef-d'œuvre de l'artiste, les Heures d'Etienne Chevalier » (Avril, 2003, p. 354). Parmi les livres d'heures qui relèvent de cette production « commerciale » fouquettienne, on en relève quatre attribués au Maître du Boccace de Munich ou son entourage et tous datables vers 1470-1475 (Paris, BnF, Latin 13305 ; Sheffield, Ruskin Gallery, R. 3548 ; Paris, BnF, NAL 3203 ; San Marino, Huntington Library, ms. HM 1163) (Avril, 2003, n<sup>os</sup> 42-45, pp. 358-374).

Les deux miniatures des présentes Heures sont à rapprocher de certaines des compositions trouvées dans ce groupe de livres d'heures « style Fouquet ». Citons par exemple l'Annonciation dans Paris, BnF, Latin 13305 (fol. 15), celle de San Marino, Huntington Library ms. HM 1163 (fol. 37) et l'Annonciation des présentes Heures ; on relèvera aussi les points communs entre les scènes de Nativité (Paris, BnF, Latin 13305 (fol. 57v) ; San Marino, Huntington Library, ms HM 1163 (fol. 77v) et les présentes Heures (fol. 47)). Signalons que la Nativité des présentes Heures doit beaucoup au modèle de Jean Fouquet adopté dans les Heures d'Etienne Chevalier (Chantilly, Musée Condé, Heures d'Etienne Chevalier, no. 24.9) : on remarque la reprise du modèle de Fouquet de la Vierge portant un voile blanc posé sur sa tête avec un pan qui retombe sur sa poitrine comme une écharpe, les mains jointes en prière, et l'Enfant posé au sol sur un grand tissu bleu.

Il faut rappeler que la recherche récente s'est penchée sur la question controversée de la première formation de Fouquet et notamment sur les liens entre les ateliers d'Angers et de Tours (Avril, 2003 et König, in Gauthier (dir.), 2009). Il a longtemps été considéré, notamment par Paul Durrieu (1904, 1906), que certaines œuvres du Maître de Jouvenel – artiste angevin – étaient en fait des œuvres de jeunesse attribuables à Jean Fouquet. Pour des raisons de date et de style, cette hypothèse n'est plus retenue. Par exemple, il est admis que le livre d'heures Paris, BnF, NAL 3211 (Angers, vers 1450) fut peint par le Maître de Jouvenel, maître d'œuvre angevin de ces Heures, avec la participation de Jean Fouquet, peintre tourangeau, à qui l'on doit l'*Extase de saint François* (p. 241), certainement

après son voyage en Italie : « Mais il [le livre d'heures angevin] réhabilite paradoxalement l'intuition du grand savant [Durrieu], qui avait pressenti les liens entre le jeune et prometteur artiste tourangeau et l'atelier du maître angevin, liens dont nous trouvons confirmation dans deux autres manuscrits, le livre d'heures Latin 1417 de la BnF (cat. n° 21) et les Heures dites du Cardinal de Bourbon conservées à Copenhague (cat. n° 22) » (Avril, 2003, n° 20, p. 174). Un autre livre d'heures – récemment acquis par la BnF en 2012, dit « Heures de Jeanné de France » (Paris, BnF, NAL 3244) – peint à Angers vers 1452, contient des miniatures par le Maître de Jouvenel et deux miniatures attribuées à Jean Fouquet (ff. 263v et 270v).

**Dans ce contexte de collaboration entre ateliers tourangeau et angevin, les présentes Heures sont des plus intéressantes, car elles associent à leur tour deux artistes de la « seconde génération » : un artiste fouquettien tourangeau (Maître du Boccace de Munich, continuateur de Jean Fouquet) et un artiste du Groupe Jouvenel angevin (Maître du Boccace de Genève, étroitement lié au Maître de Jouvenel auprès duquel il a été formé).**

Par rapport au groupe susmentionné de livres d'heures « commerciaux » de style fouquettien, le plus souvent associé au Maître du Boccace de Munich, continuateur de Fouquet et datables vers 1470-1475, il se peut que le présent livre d'heures soit peint plus tôt, vers 1460. Par bien des égards, il se rapproche d'un livre d'heures à l'usage de Paris, avec un calendrier pour Tours, peint à Angers (ou Tours ?), vers 1450-1455, attribué à un « artiste proche de Fouquet » (Paris, BnF, Latin 1417 ; voir Avril, 2003, n° 21, pp. 175-181 ; Durrieu considérait que ce manuscrit était peint par Fouquet jeune ; König rapproche ce manuscrit de la production du Maître de Jouvenel lors d'une période nantaise ; Avril penche plutôt pour une production angevine ou tourangelles). Le manuscrit Paris, BnF, Latin 1417 contient 20 enluminures d'une main qui n'est pas sans rappeler par certains côtés les miniatures attribuables à l'artiste angevin (Maître du Boccace de Genève issu du « Groupe Jouvenel ») des présentes Heures à l'usage de Tours (ff. 29v, 52, 62, 67v, 82, 112) : signalons comme traits communs les grandes figures longilignes dotées de têtes minuscules, avec des vêtements très amples, des arrière-plans sertis de motifs d'acanthé dorés sur fonds bleus (Paris, BnF, Latin 1417, ff. 161, 196v, 201, 212) ou rouge (les présentes Heures à l'usage de Tours, fol. 82). Par ailleurs les Heures Paris BnF Latin 1417 contiennent des encadrements peints très soignés, typiquement angevins, parfois presque identiques à ceux du présent livre d'heures, avec un soin particulier apporté à la représentation botanique, l'association de feuilles d'acanthé bleu et or, des longues feuilles alternativement vertes ou dorées, parfois dentelées ou soulignées de traits noirs, quelques feuillages de forme « as de pic » vert ou or. Mais si les Heures Paris, BnF, Latin 1417 sont peintes par un artiste unique a priori fouquettien – proche du Groupe Jouvenel/Maître du Boccace de Genève – les présentes Heures à l'usage de Tours associent un artiste angevin (Maître du Boccace de Genève) à un artiste fouquettien (Maître du Boccace de Munich ?). L'artiste tourangeau dit du Maître du Boccace de Munich, aurait-il effectué un séjour à Angers (comme Jean Fouquet une décennie plus tôt) vers 1460 où il se serait associé avec le Maître du Boccace de Genève, avant de revenir à Tours et poursuivre, entre autres, une production de livres d'heures « style Fouquet » dans les années 1470-1475 ?

## TEXTE

ff. 1-12v, Calendrier, en latin, à l'encre rouge, brune et or, avec les saints suivants à signaler, dont plusieurs honorés à Tours et dans l'ouest de la France (Angers, Le Mans, Bretagne): Rigobert (7 janv., en rouge) ; Hilaire (11 janv., en rouge) ; Octave de l'épiphanie de Hilaire (13 janv., en rouge) ; Julien, évêque du Mans (27 janv., en or) ; Baltide, reine (30 janv., en rouge « Baltidis regine ») ; Translation de saint Lidoire (évêque de Tours) (4 février, encre brune) ; Lubin, évêque de Chartres (14 mars, encre brune) ; sainte Irène (en rouge, deux fois 5 avril et 9 avril) ; Perpet, évêque de Tours (8 avril, encre brune) ; Alphège, évêque (19 avril, en rouge) ; Translation de saint Gatien (2 mai, en rouge) ; Octave saint Gatien (9 mai, en rouge) ; *Exceptio reliquiarum sancti Maurii* (12 mai, encre brune) ; Karadoc (Caradec), abbé breton (16 mai, en rouge) ; Austregesil, évêque (20 mai, en rouge) ; Ildevert, évêque de Meaux (27 mai, en rouge) ; Liphard d'Orléans, prêtre (3 juin, en rouge) ; Translation de saint Tugdual (ou Tugdual) (4 juin, encre brune) ; Arnulphe, évêque de Tours (18 juillet, encre brune) ; Oswald, roi et martyr (5 août, encre brune) ; Radegonde, vierge (13 août, en rouge) ; Lidoire, évêque de Tours (13 sept., en rouge) ; Maurice (22 sept., en rouge) ; Sénateur, évêque (26 sept., en rouge) ; Octave saint Maurice (28 sept., en rouge) ; Candide, martyr (2 fois, 3 oct., en rouge et 10 oct., en rouge) ; Révélation saint Gatien (18 oct., en rouge) ; Martin, abbé (23 oct., encre brune) ; Révélation saint Yves (29 oct., en rouge) ; Balde, archevêque de Tours (7 nov., en rouge) ; *Transitus sancti Martini* (11 nov., en or) ; Brice, archevêque de Tours (13 nov., en rouge) ; Octave saint Martin (18 nov., en rouge) ; *Reversio beati Martini* (13 déc., en rouge) ; Gatien, évêque de Tours (18 déc., en or) ;

On notera l'inclusion au Calendrier de saints angevins (Maurille ou Maurice ; Candide, compagnon de Maurice) et des saints manceaux également (Julien, en or, 27 janvier ; la cathédrale du Mans est dédiée à saint Julien) et Samson (28 juillet).

ff. 13-88, Heures de la Vierge (usage de Tours), avec incorporées les Heures de la Croix et du Saint-Esprit, avec matines (ff. 13-29) ; laudes (ff. 29v-46v) ; prime (ff. 47-55v), avec antienne, « O admirabile » et capitule, « Virgo verbo » ; tierce (ff. 56-61v) ; sexte (ff. 62-67) ; none (ff. 67v-72v), avec antienne, « Germinavit radix » et capitule, « Te laudent angeli » ; manque le début de vêpres (ff. 73-81) ; complies (ff. 82-88), avec antienne « Cum iocunditate » et capitule, « Sicut cynamonium » ;

A noter qu'une rubrique indique « Ad matutinas de cruce » (fol. 45v), avec un feuillet placé à laudes des Heures de la Vierge : il peut s'agir d'une erreur de copiste. Le feuillet qui suit est manquant (fin des Heures de la Croix à laudes).

ff. 88v-91v, Oraison à la Vierge en vers et en français, rubrique, *Oraison de nostre dame en franzois tresdevote et bien composée* ;

ff. 92-97, *Obsecro te*, désinence masculine « .... et michi famulo... » (fol. 95) ;

ff. 97-108v, Oraison à la Vierge en vers et en français, rubrique, *Sensuist une oraison de nostre dame en francois et en rime* ; incipit, « Glorieuse vierge roigne / En qui par la vertu divine... » ; explicit, « Parchemin, aincre ne cire / Ne pourroient durer ne suffire / Pour quoy l'en vousist ta bonté / Ton sens et ta louange dire / Et sceussent tous ceux escrire / Qui furent seront et sont nez ».

ff. 109-110v, Prières, *Ave Regina celorum...* ; *Sancta Maria mater domini...* ;

ff. 111-111v, Feuillet blanc réglé ;

ff. 112-141v, Psaumes de la pénitence, suivis de litanies (dont Maurice, Leodegar (de Poitiers), Hilaire, Martin, Gatien, Leonard, Maur) et prières (ff. 130v-141v) ; manque la fin (réclame au bas du fol. 141v).

Absence de l'Office des morts.

## ILLUSTRATION

f. 13, Annonciation (Heures de la Vierge, matines) [par un artiste du cercle de Jean Fouquet : Maître du Boccace de Munich] ;

f. 29v, Visitation, rencontre de Marie et Elisabeth ; les deux femmes sont flanquées de Joseph (pour Marie) et d'un personnage féminin (suivante d'Elisabeth (?)) (Heures de la Vierge, laudes) [par le Maître du Boccace de Genève] ;

f. 47, Nativité (Heures de la Vierge, matines) [par un artiste du cercle de Jean Fouquet : Maître du Boccace de Munich] ;

f. 52, Annonce aux bergers (Heures de la Vierge, tierce) [par le Maître du Boccace de Genève] ;

f. 62, Adoration des mages (Heures de la Vierge, sexte) (repeints) [main difficilement identifiable, sans doute à l'origine le Maître du Boccace de Genève] ;

f. 67v, Présentation au temple (Heures de la Vierge, none) [par le Maître du Boccace de Genève] ;

Manque la miniature pour les Heures de la Vierge, vêpres, qui aurait été placée entre les ff. 72-73.

f. 82, Couronnement de la Vierge (Heures de la Vierge, complies) [par le Maître du Boccace de Genève] ;

f. 112, David en prière ; en arrière-plan, scène de David et Goliath en camaïeu d'or [par le Maître du Boccace de Genève].

Manque la fin du manuscrit, sans doute avec l'Office des morts et peut-être des suffrages.

## COMPOSITION ET DÉCORATION

141 ff., précédés de 3 feuillets de parchemin et d'un feuillet de papier, suivis d'un feuillet de papier et de 4 feuillets de parchemin, manquent 3 ff. et incomplet de la fin [notamment la fin des prières qui suivent les litanies, lacunaire de l'Office des morts] (collation : i6, ii6, iii6, iv8, v8, vi8, vii6 (8-2, manquent iv et v [entre les ff. 45-46]), viii8, ix8, x8, xi7 (8-1, manque i [entre ff. 72 et 73]), xii8, xiii8, xiv8, xv8, xvi6, xvii8, xviii8, xix8), écriture gothique à l'encre brune (2 modules), parchemin réglé à l'encre rouge pâle (justification : 57 x 80 mm), réclames, rubriques en rouge, quelques capitales rehaussées de jaune, bout-de-lignes décorés en rouge et bleu avec rehauts blancs et or bruni, parfois petites fleurs isolées en bout-de-ligne, petites initiales à l'or bruni ou peintes en bleu avec décor filigrané à l'encre noire ou rouge, initiales de 2 à 3 lignes de hauteur en bleu ou rose avec rehauts blancs et au centre un décor de feuilles de vigne de couleur, calendrier avec initiales KL ornées et bordures enluminées au premier feuillet du mois (marge extérieure), avec 8 grandes miniatures (il manque la miniature pour vêpres des Heures de la Vierge ; il manque l'Office des morts qui était sans doute illustré d'une miniature), les grandes miniatures sont inscrites dans des encadrements de type angevin sur fonds réservés avec fleurs, fruits, feuilles d'acanthé, feuillages et besants d'or, baguettes enluminées encadrant les miniatures (à l'exception de l'Annonciation), bordures enluminées dans la marge extérieure généralement une page sur deux.

Repeints à l'Adoration des mages (fol. 62), sinon bel état des miniatures ; quelques déchirures au parchemin (3 premiers ff.), quelques taches ou mouillures (f. 34v ; 53v, 54v, 58v, 62).

## PROVENANCE

1) Manuscrit fort certainement copié et enluminé à Tours, ce que confirme à la fois l'usage liturgique (usage de Tours, voir texte infra) ; le calendrier (voir le relevé des saints ci-dessous : les saints tourangeaux sont bien représentés, en particulier les quatre évêques de Tours que sont Gatien, Lidoire, Martin et Brice) et l'examen stylistique des miniatures par deux peintres dont l'un est actif à Tours et l'autre à Angers mais qui a pu travailler pour un mécène tourangeau. On soulignera également un certain nombre de saints d'outre-Manche qui figurent au Calendrier dont Oswald (5 août), Cuthbert (20 mars), Patrice (3 avril), Edmond (16 nov.), Thomas, évêque de Cantorbéry (29 déc.).





2) Collection Visconti. Au crayon, les mentions : « Le cachet ci contre est celui d'un cardinal de la maison Visconti de Milan » ; « Ce missel a appartenu à un cardinal de la maison des Visconti ainsi que le témoignent les 2 cachets qui commencent et finissent le missel ». L'estampille nous paraît du XVIIIe siècle : il peut s'agir peut-être d'Antonio Eugenio Visconti, cardinal (1713-1788).

3) France, collection particulière.

## BIBLIOGRAPHIE

Avril F. et Reynaud, N. *Les manuscrits à peintures en France, 1440-1520*, Paris, 1993. – Avril, F. *Jean Fouquet, Peintre et enlumineur du XV<sup>e</sup> siècle*. Exposition Bibliothèque nationale, Paris, Bibliothèque nationale de France, Hazan, 2003 ; voir en particulier, « Jean Fouquet et ses fils », pp. 18-28. – Durrieu, Paul. « La question des œuvres de jeunesse de Jean Fouquet », in *Recueil de mémoires publiés par la Société nationale des antiquaires de France à l'occasion de son centenaire*, Paris, 1904, pp. 111-119. – Durrieu, Paul. « Un livre d'heures peint par Jean Fouquet pour Philippe de Commynes », in *Comptes-rendus de l'Académie des inscriptions et belles-lettres*, 1906, p. 257. – Durrieu, P. *Les «Antiquités judaïques» et le peintre Jean Fouquet*, Paris, Plon-Nourrit, 1908. – Durrieu, P. *Le Boccaccio de Munich*, Munich, J. Rosenthal, 1909. – Chancel-Bardelot, B. dir. et alia. *Tours 1500. Capitale des arts*, Musée des Beaux-Arts, Tours, 2012. – Gautier, Marc-Édouard et François Avril, eds., *Splendeur de l'enluminure : Le roi René et les livres*, Angers, 2009 [en particulier les contributions de E. König]. – König, E. *Französische Buchmalerei um 1450. Der Jovenel-Maler, der Maler des Genfer Boccaccio und die Anfänge Jean Fouquets*, Berlin 1982.





**D**EUS IN ADI  
TORIUM MEUM  
INTENDE. ❀

omne ad adiuvand  
me festina. **Hymnus.**

**Q**ui creator spiritus,  
an Genmaunt. **Psalm.**

**N**on convertendo dominum  
captivitatem sion facti  
sumus sicut consolati.

**Q**uic repletum est gau  
dio os nostrum et lingua  
nostra in exultatione.

**Q**uic dicent inter gentes.



**182**

**Groupe** en noyer sculpté représentant le Baiser de Judas  
Rhin moyen

Seconde moitié du XV<sup>e</sup> siècle  
H. 46,5 cm socle (fragment)

1 500/2 000 €



**183**

**Table** en noyer ouvrant à deux tiroirs, pieds balustre reliés par une  
entretoise en H moulurée  
Espagne, XVII<sup>e</sup> siècle

H. 78,5 cm, L. 109,5 cm, l. 63,2 cm

1 500/2 000 €



**184**

**Grand saint Jacques**

en noyer sculpté et polychromé

XV<sup>e</sup> siècle

H 113,3 cm

(Quelques vermouluures et manques)

4 000/6 000 €





185

186

### 185

**Importante pile de poids** de 16 livres en bronze.

Allemagne du sud, Nuremberg, XVI<sup>e</sup> siècle  
H. avec anse 30,5 cm, H. sans anse 14,2 cm  
(Vide)

2 000/3 000 €

### 186

**Mortier** en bronze a décor de deux cartouches contournés surmontés d'une couronne.

Italie, XVII<sup>e</sup> siècle  
H. 13,5 cm

300/500 €

### 187

**Vierge à l'Enfant** en bronze,

XVII<sup>e</sup> siècle  
H. 19,5 cm

400/600 €

### 188

**Petit coffret** en cuivre repercé, doré et gravé. La face est ornée de deux personnages en costume oriental, les côtés, d'un homme et d'une femme, le dos, de deux hallebardiers, le couvercle, de deux masques sous des arcatures et le fond, d'un cerf courant ; serrure ouvrant à quatre pennes sous le couvercle ; pieds sphériques et poignée sommitale.

Allemagne du sud, atelier des Mann, vers 1600

H. 4,6 cm, L. 7,3 cm, P. 5 cm

2 000 / 3 000 €



188

### 189

**Armoire en deux corps** en noyer au corps supérieur en retrait ouvrant à quatre portes et quatre tiroirs, à décor à croisillons, losanges et colonnes torsadées.

Périgord, XVII<sup>e</sup> siècle

H. 221,8 cm

1 500/2 000 €

### 190

**Importante armoire en deux corps** en chêne sculpté à décor des dieux de l'Olympe d'après Le Rosso.

Datée 1598.

Picardie, fin du XVI<sup>e</sup> siècle, 1598

H. 224 cm, L. 175 cm, P. 61,7 cm

(Restaurations)

1 500/2 000 €







191

**191**

**Dague nécessaire de style Renaissance.**

Monture en bronze doré et ciselé. Pommeau en trèfle ciselé en relief de masques et de globes. Poignée ciselée de personnages en pied et volutes. Garde à anneau ornée d'un masque féminin et de deux longs quittons, courbés vers le bas et ciselés de feuillages. Lame à arête médiane renforcée au talon. Fourreau en bois recouvert de toile noire à deux grandes et belles garnitures en lao-iron découpé, ciselé en ronde bosse de personnages en armes, masques, fleurs et feuillages. Chape contenant un couteau et un pique à manches en ébène et garnitures en laiton doré ciselé en suite de personnages.

Long. 48 cm

B.E. Grande qualité.

Fin du XVIII<sup>e</sup> ou début du XIX<sup>e</sup> siècle.

1 500/2 500 €

**192**

**Buste** en bronze patiné de la Belle Florentine d'après le buste de sainte Constance conservé au musée du Louvre (inv. R.R. 789)

XIX<sup>e</sup> siècle, dans le style du quattrocento.

H. 49 cm, L. 38 cm, P. 22 cm

800/1 000 €

Voir la reproduction page 102

**193**

**Fauteuil** en noyer à large assise. Pieds de façade tournés en colonnette reliés par un bandeau, accotoirs plats sculptés de feuillages. Italie, XVII<sup>e</sup> siècle

H. 98 cm, L. 88 cm, P. 56 cm

(Transformations, tapisserie ancienne réemployée)

300/400 €

**194**

**Table en noyer** sculpté et placage en noyer ouvrant à un tiroir ; pieds en balustres feuillagés reliés par une entretoise plate en X Hollande, vers 1700

H. 78,5 cm, L. 81,7 cm, l. 60,7 cm

2 000/3 000 €

**195**

**Mercure** en bronze patiné d'après le modèle de Jean de Bologne.

Fin du XVIII<sup>e</sup>-début du XIX<sup>e</sup> siècle

H. 55,6 cm

Sur socle en marbre rouge veiné

2 000 /3 000 €



194





**196**  
**Chine**

Coupe ronde en porcelaine émaillée blanche à décor de fleurs incisée.

Epoque Ming

D. 29 cm

300/400 €

**197**  
**Chine**

Vase ovoïde en porcelaine à décor polychrome des émaux de la Famille verte de phœnix parmi des fleurs.

XVII<sup>e</sup> siècle

H. 15 cm

(Couvercle manquant)

300/400 €

**198**  
**Chine**

Pot à gingembre en porcelaine à décor polychrome des émaux de la Famille verte de phœnix parmi des fleurs.

XVII<sup>e</sup> siècle

H. 24 cm

600/800 €

**199**  
**Chine**

Coupe circulaire en porcelaine à décor polychrome des émaux de la Famille verte de branches fleuries et galons.

Epoque Kanghi (1662-1722)

D. 34 cm

(Égrenures)

400/600 €

**200**  
**Chine**

Assiette à décor bleu, rouge et or dit Imari au centre du Gouverneur Duff et sa femme accompagnés d'un chien dans un jardin, mobilier chinois, feuillage et galon sur l'aile.

XVIII<sup>e</sup> siècle, vers 1725-30

D. 22,5 cm

(Un éclat)

150/200 €

Diederik Duiven, dit Gouverneur Duff, occupa le poste de gouverneur de la compagnie des Indes hollandaise de 1729 à 1732. Deux assiettes de ce service sont conservées aux musées royaux des Beaux Arts à Bruxelles et reproduites dans *Chinese Export porcelain*, exposition à Hong Kong, 1990, n° 76.



**201**  
**Chine**

Coupe ronde en porcelaine à décor polychrome au centre des armoiries de François de Neuville, duc de Villeroy, dans un écu sous une couronne de duc et sur un manteau de pair, l'aile décorée d'un galon et de branches fleuries.  
XVIII<sup>e</sup> siècle, époque Qianlong (1736-1795)  
D. 30 cm

2 000/3 000 €



**202**  
**Chine**

Deux assiettes en porcelaine à décor polychrome des émaux de la Famille verte de poissons, volatiles et dragons.  
Premier tiers du XVIII<sup>e</sup> siècle  
D. 22,5 cm

150/200 €

**203**  
**Chine**

Assiette octogonale en porcelaine à décor polychrome des émaux de la Famille rose d'un coq et rocher percé.  
XVIII<sup>e</sup> siècle, époque Qianlong (1736-1795)  
D. 22 cm

150/200 €

**204**  
**Chine**

Deux assiettes en porcelaine à décor polychrome des émaux de la Famille rose de jardinière fleurie.  
XVIII<sup>e</sup> siècle, époque Qianlong (1736-1795)

D. 23 cm  
(Une fêlure)

120/150 €

**205**  
**Chine**

Plat rond en porcelaine à décor polychrome d'un oiseau posé sur un rocher encadré de pivoine et bambou.

XVIII<sup>e</sup> siècle, époque Qianlong (1736-1795)  
D. 33 cm

300/500 €

**206**  
**Chine**

Assiette en porcelaine à décor polychrome des émaux de la Famille rose d'armoiries dans un écu et aigle bicéphale sur l'aile.

XVIII<sup>e</sup> siècle, époque Qianlong (1736-1795)  
D. 22,5 cm  
(Un éclat)

300/400 €

**207**  
**Chine**

Une assiette et deux assiettes à potage en porcelaine à décor polychrome des émaux de la Famille rose de paysage lacustre et fleurs.

XVIII<sup>e</sup> siècle, époque Qianlong (1736-1795)  
D. 23 cm

300/500 €

**208**  
**Chine**

Trois plats ronds en porcelaine à décor bleu, rouge et or dit Imari de jardinière et rocher fleuri.

XVIII<sup>e</sup> siècle  
D. 25 cm

300/500 €

**209**

**Chine**

Paire de coupes en porcelaine à décor bleu, rouge et or dit Imari de rocher, pivoine et bambous.

XVIII<sup>e</sup> siècle.

D. 23 cm

(Fêlure à l'une)

120/150 €

**210**

**Chine**

Deux coupes rondes à décor bleu, rouge et or dit Imari de fleurs et rocher.

XVIII<sup>e</sup> siècle

D. 27 cm

(Une fêlure)

150/200 €

**211**

**Chine**

Plat rond en porcelaine à décor bleu, rouge et or dit Imari de fleurs et arbustes.

XVIII<sup>e</sup> siècle

D. 35 cm

(Egrenures)

200/300 €

**212**

**Chine et Japon**

Quatorze assiettes, un pot à sucre et un couvercle, un petit bol et un petit plat à décor bleu, rouge et or dit Imari variés de fleurs, jardinière, et haies fleuries.

XVIII<sup>e</sup> siècle.

(Quelques fêlures et éclats)

300/400 €

**213**

**Japon**

Paire de vases de forme ovoïde en porcelaine à décor en rouge et or de fleurs et rubans.

XVIII<sup>e</sup> siècle

H. 17,5 cm

(Couvercle manquant)

200/300 €

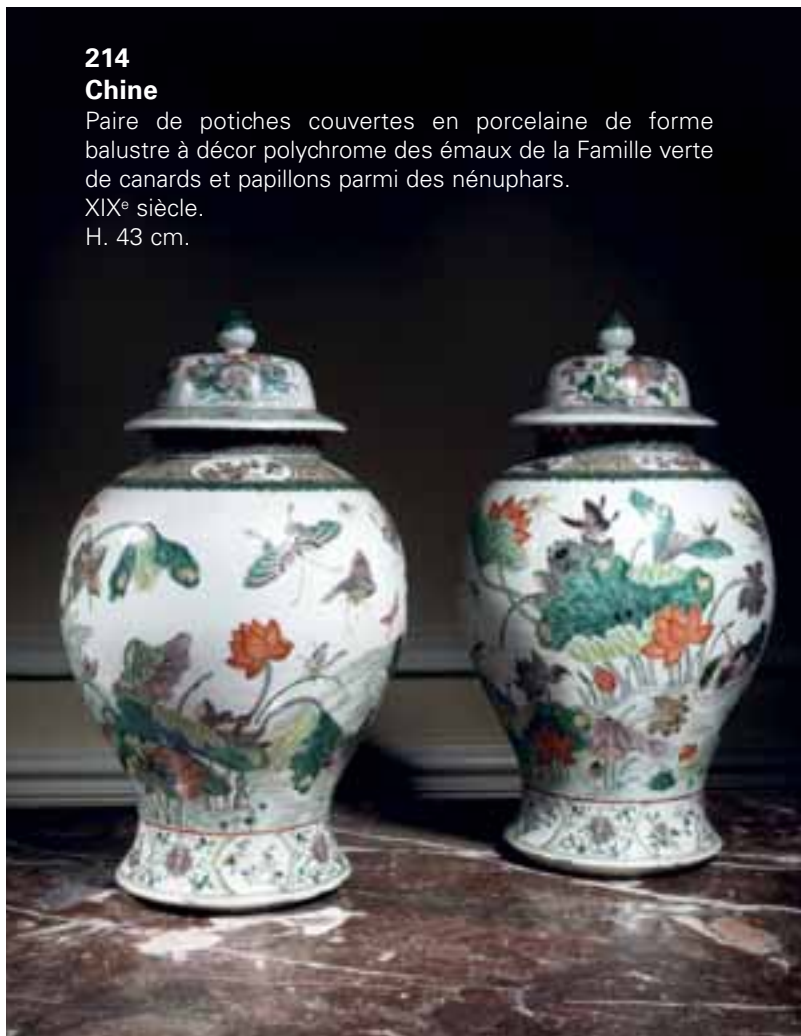
**214**

**Chine**

Paire de potiches couvertes en porcelaine de forme balustre à décor polychrome des émaux de la Famille verte de canards et papillons parmi des nénuphars.

XIX<sup>e</sup> siècle.

H. 43 cm.



**215**

**Chine**

Vase de forme balustre en porcelaine à fond sang-de-bœuf.

XIX<sup>e</sup> siècle.

H. 23,5 cm

200/300 €



216

217

**216**  
**Chine**

Verseuse couverte en porcelaine en forme de caractère shou à décor polychrome des émaux de la Famille verte de paysage sur fond de treillage.  
XIX<sup>e</sup> siècle  
H. 23 cm  
300/500 €

**217**  
**Chine**

Verseuse couverte en porcelaine en forme de caractère shou à décor polychrome des émaux de la Famille verte de Chinois dans un paysage sur fond de prunus.  
XIX<sup>e</sup> siècle  
H. 19 cm  
250/300 €

**218**  
**Chine**

Vase balustre en porcelaine à décor en camaïeu bleu de guerriers dans un paysage lacustre.  
XIX<sup>e</sup> siècle  
H. 35 cm  
(Éclats)  
150/200 €

**219**  
**Japon**

Trois chats en porcelaine à décor polychrome, deux couchés, un assis.  
XIX<sup>e</sup> siècle  
L. 18 cm et H. 9 cm  
200/300 €

**220**  
**Japon**

Deux singes en porcelaine, assis, tenant un fruit, à décor polychrome.  
Fin du XIX<sup>e</sup> siècle  
H. 27 cm  
200/300 €

**221**  
**Chine**

Grande jarre en grès émaillé blanc.  
XIX<sup>e</sup> siècle  
H. 50 cm.  
600/800 €

**222**  
**Corée**

Vase à panse ovoïde en porcelaine émaillée blanche.  
XIX<sup>e</sup> siècle  
H. 22 cm  
100/120 €

**223**  
**Chine**

Petite théière couverte en porcelaine à décor polychrome des émaux de la Famille rose de dragons parmi les nuages.  
On y joint une jardinière ovale à décor de dragons en rouge de fer.  
Période Guangxu (1875-1908)  
H. 10 cm, L.18,5 cm  
200/300 €

**224**

**Syrie, Damas**

Panneau rectangulaire formé de deux carreaux en céramique siliceuse à glaçure plombifère décor, bleu, turquoise et vert d'œillelets, tulipes, jacinthes et feuillage.

XVII<sup>e</sup> siècle

46 x 22 cm

1 200/1 800 €

**225**

**Iran**

Carreau de revêtement en céramique à décor polychrome de fleurs et rinceaux en jaune sur fond bleu.

Période Safavide, XVII<sup>e</sup> siècle

20 x 20 cm

400/500 €

**226**

**Perse**

Bol à paroi ajourée en céramique siliceuse à décor de fleurs et languette

Période safavide, XVII<sup>e</sup> siècle

L. 21,5 cm, H. 9,5 cm

(Accidents et restaurations)

120/150 €

**227**

**Perse**

Vase en céramique siliceuse à décor de fleurs stylisées en noir sur fond bleu turquoise.

XIX<sup>e</sup> siècle

H. 21 cm

(Éclats)

80/100 €

**228**

**Delft**

Deux plats ronds en faïence émaillée blanche à godrons en relief sur l'aile.

XVII<sup>e</sup> siècle

D. 30 cm

(Petites fêlures)

300/400 €

**229**

**Delft**

Vase à double renflement en faïence à décor en camaïeu bleu de Chinois dans des paysages lacustres.

XVIII<sup>e</sup> siècle

H. 32 cm

(Monté en lampe)

150/200 €

**230**

**Delft**

Statuette de vache couchée en faïence à décor polychrome de fleurs.

XVIII<sup>e</sup> siècle

L. 11 cm

(Restaurations aux cornes)

100/120 €

**231**

**Delft** (genre de)

Tulipière en deux parties en faïence en forme d'obélisque balustre à décor en camaïeu bleu de femme chinoise et fleurs.

XIX<sup>e</sup> siècle

H. 33 cm

80/100 €

**232**

**Delft/Makkum**

Plaque ovale en faïence à décor en camaïeu bleu d'une vue de la ville de Nimaegen.

XIX<sup>e</sup> siècle

H. 52 cm

300/400 €



224



225





**233**

**Venise**

Vase boule en majolique à décor polychrome d'un portrait de jeune homme et un portrait d'homme barbu dans deux médaillons à fond jaune cernés de motifs de cuir découpé sur fond bleu orné de fleurs et feuillage.

Atelier de Maestro Domenico.

XVI<sup>e</sup> siècle, vers 1580

H. 26 cm

(Un morceau recollé sur le col)

5 000/6 000 €

234

233



**234**

**Venise**

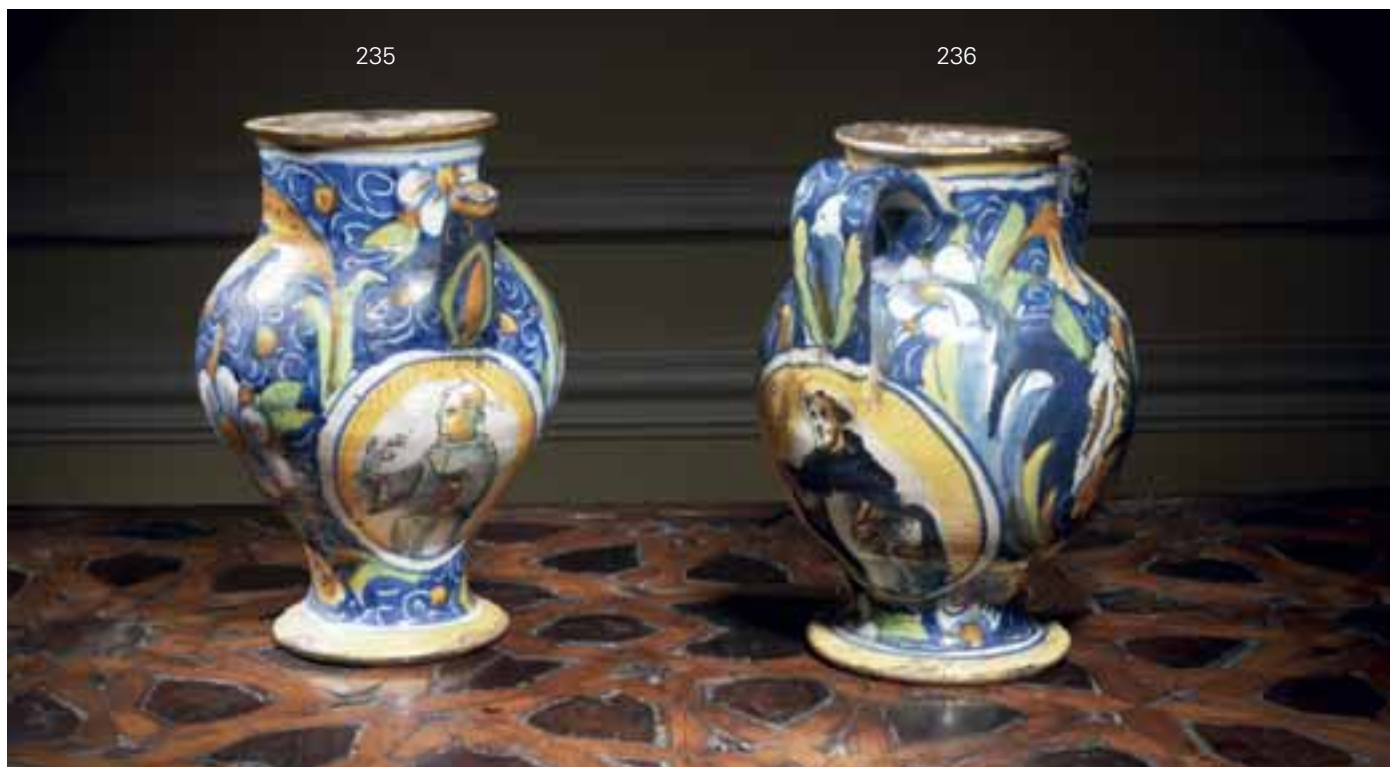
Vase boule en majolique à décor polychrome d'un portrait d'homme et un portrait de femme en buste de profil dans des médaillons à fond jaune cernés de motifs de cuir découpé sur fond bleu orné de palmes et fleurs.

Atelier de Maestro Domenico

XVI<sup>e</sup> siècle

H. 27 cm

5 000/6 000 €



**235**

**Venise**

Chevrette en majolique à décor polychrome d'un portrait de saint martyr dans un médaillon sur un fond bleu orné de palmes et fleurs.

XVI<sup>e</sup> siècle, vers 1580

H. 22 cm

(Déversoir restauré)

800/1 000 €

**236**

**Venise**

Chevrette en majolique à décor polychrome sous l'anse d'un portrait de saint martyr dans un médaillon sur un fond bleu orné de palmes et fleurs.

XVI<sup>e</sup> siècle, vers 1580

H. 22 cm

(Déversoir restauré et fêlure)

600/800 €

**236**

**237**

**Talavera**

Plat rond en faïence à décor en camaïeu bleu rehaussé en ocre au centre d'un cavalier brandissant un sabre dans un médaillon cerné de fleurs stylisées, l'aile décorée de branches fleuries.

XVII<sup>e</sup> siècle

D. 39 cm

(Éclats)

300/500 €

**238**

**Venise**

Deux albarelli en majolique à décor en bleu et blanc sur fond bleu a berettino d'une inscription pharmaceutique dans un bandeau cerné de feuillage.

XVII<sup>e</sup> siècle

H. 21 cm

800/1 000 €





**239**

**Italie**

Paire d'albarelli en majolique à décor polychrome d'une inscription pharmaceutique dans un bandeau cerné de fleurs, animaux et ange.

XVII<sup>e</sup> siècle

H. 23 cm

(Les fonds percés)

800/1 000 €

**240**

**Palerme**

Vase ovoïde en majolique à décor d'un saint dans un paysage dans un médaillon cerné de trophées sur fond bleu.

Daté 1608

Début du XVII<sup>e</sup> siècle

H. 33 cm

(Un éclat au col)

1 200/1 500 €



240





243

241

242

**241  
Faenza**

Coupe crespina en majolique à décor polychrome au centre d'un amour dans un paysage dans un médaillon sur fond de rinceaux feuillagés dans des compartiments.

XVI<sup>e</sup> siècle, vers 1560

D. 25 cm

(Accidents et restaurations)

600/800 €

**242  
Deruta**

Coupe crespina en majolique à décor polychrome au centre d'un saint en buste dans un médaillon cerné de figures grotesques et rinceaux feuillagés.

XVII<sup>e</sup> siècle

D. 24 cm

(Fêlure)

300/400 €

**243  
Deruta**

Coupe crespina sur piédouche en majolique à décor polychrome au centre d'un amour tirant une flèche dans un médaillon cerné de godrons, figures grotesques sur le bord.

XVII<sup>e</sup> siècle

D. 24 cm

400/500 €

**244  
Manises**

Petite coupe en faïence à décor ocre lustré d'œillelets.

XVIII<sup>e</sup> siècle

D. 19 cm

(Accidents et restaurations)

80/100 €

**245  
Nevers, Midi et Sud-Ouest**

Cinq souliers en faïence à décor polychrome de fleurs, fond jaune et fond posé à l'éponge.

XVIII<sup>e</sup> siècle

L. de 15 cm à 11 cm

(Un soulier avec éclat, un autre avec fêlure)

300/500 €

**246  
Nevers**

Statuette en faïence représentant saint Nicolas, à décor polychrome.

XIX<sup>e</sup> siècle

H. 36 cm

(Accidents et manques)

100/120 €

**247**

**Suite de Palissy, Pré d'Auge**

Plat ovale en terre vernissée à décor en relief d'Adam et Eve chassés du Paradis, le bord orné de fleurs en relief dans des compartiments.

XVII<sup>e</sup> siècle

L. 28 cm

(Accidents et restaurations)

150/200 €

**248**

**Bordeaux**

Deux assiettes en faïence à décor en camaïeu manganèse et vert de Chinois sur une terrasse fleurie, tiges fleuries sur l'aile

XVIII<sup>e</sup> siècle

D. 22,5 cm

(Une fêlure)

80/100 €

**249**

**Nevers**

Assiette à bord contourné en faïence à décor polychrome patronymique de sainte Elisabeth portant la croix et le patronyme Elisabeth Vousene 1785.

XVIII<sup>e</sup> siècle

D. 23 cm

(Éclats)

150/200 €

**250**

**Nevers** (genre de)

Saladier en faïence à décor polychrome à l'arbre d'amour, portant le patronyme Michel Moreau et la date 1781.

XIX<sup>e</sup> siècle

D. 34,5 cm

100/120 €

**251**

**Moustiers**

Plat ovale à bord contourné en faïence à décor en camaïeu bleu dans le style de Bérain de vase fleuri, figures de sphinges et rinceaux feuillagés.

XVIII<sup>e</sup> siècle

L. 34 cm

(Restauration)

100/150 €



247

**252**

**Quimper**

Plat rond à bord contourné en faïence à décor polychrome dans le style de Rouen d'une double corne fleurie, oiseaux et papillons.

Fin du XVIII<sup>e</sup> siècle, premier tiers du XIX<sup>e</sup> siècle

D. 36 cm

(Éclats)

100/150 €

**253**

**Quimper**

Plat rond à bord contourné en faïence à décor polychrome dans le style de Rouen de deux colombes sur des carquois, flambeau, arc et rinceaux rocaille au centre, l'aile décorée de rinceaux rocaille et fleurs sur fond de treillage vert.

Marqué : MP en bleu

Fin du XVIII<sup>e</sup> siècle, premier tiers du XIX<sup>e</sup> siècle

D. 42 cm

(Éclats)

80/120 €



254

**254**  
**Malicorne**

Groupe en faïence représentant Adam et Eve sur une terrasse. Marqué Huitel au revers. Faïencerie du Plat d'Étain. XIX<sup>e</sup> siècle  
H. 29 cm  
200/300 €

**255**  
**Toul**

Paire de bustes en biscuit représentant Voltaire et Rousseau sur des colonnes. Marqués : Toul  
Premier tiers du XIX<sup>e</sup> siècle  
H. 27 cm  
300/ 500 €

**256**  
**Sinceny**

Deux assiettes à bord contourné en faïence à décor polychrome de deux perruches posées sur des rinceaux rocaille, coquilles et arbustes en fleur. Marquées : .S. en bleu  
XVII<sup>e</sup> siècle  
D. 24,3 cm  
(L'une accidentée, l'autre avec un éclat)  
200/300 €

**257**  
**Sinceny**

Plat rond à bord contourné en faïence à décor polychrome de volatiles sur un arbuste garni de fleurs et fruits. Marqué : S en bleu  
XVIII<sup>e</sup> siècle  
D. 34 cm  
(Accidents et restaurations)  
80/100 €

**258**  
**Pont-aux-choux**

Ecuelle ronde couverte en faïence fine à décor de fleurs en relief. XVIII<sup>e</sup> siècle  
L. 23 cm  
(Accidents et restaurations)  
50/80 €

**259**  
**Sèvres** (genre de)  
Deux bustes sur gaine en porcelaine représentant un soldat de la garde nationale et un grenadier portant les inscriptions : Gautier Vtaire 1792 et Poncet 1806 Gdier. Marques apocryphes de Sèvres  
Fin du XIX<sup>e</sup> siècle  
H. 25 cm et 32 cm  
150 /200 €

**260**  
**Orléans**  
Paire de bras de lumière en faïence à décor en bas-relief de Jeanne d'Arc et Dunois, à décor polychrome. XIX<sup>e</sup> siècle  
H. 41 cm  
80/100 €

**261**  
**Lille**  
Boîte à épices couverte en faïence en forme de soulier à décor polychrome de Chinois et paysan. XVIII<sup>e</sup> siècle  
Ancienne collection Jules Desurmont  
L. 14 cm  
600/700 €

**262**  
**Lille**  
Soulier en faïence à décor polychrome de branchages fleuris. XVIII<sup>e</sup> siècle  
L. 14 cm  
(Restaurations)  
150/200 €

**263**  
**Nord de la France**  
Paire de souliers en faïence à décor polychrome de cartouche à fond de treillage cerné de rinceau rocaille et branches fleuries  
XVIII<sup>e</sup> siècle  
L. 12 cm  
300/500 €

**264**  
**Nord de la France**  
Paire de mules en faïence à décor polychrome de semis de pois et bandes à l'imitation du tissu. XVIII<sup>e</sup> siècle  
L. 18,5 cm  
(L'une restaurée)  
200/300 €

**265**  
**Nevers, Moulins, Lyon, Bordeaux et Sud-Ouest**  
Six sabots dont une paire en faïence à décor polychrome et en camaïeu vert, bleu ou orangé de fleurettes et fruits. La paire datée 1773  
L. de 16 à 13 cm  
(Quelques restaurations et fêlures)  
700/900 €

**266**  
**Nord de la France et Rouen**  
Deux paires de souliers et un soulier en faïence à fond manganèse, fond jaune et rubans jaunes. XVIII<sup>e</sup> siècle  
L. de 14,5 cm à 11 cm  
(L'un accidenté)  
400/500 €



**266 B**  
**Nevers, Midi et**  
**Sud-Ouest**

Cinq souliers en  
faïence à décor  
polychrome de fleurs,  
fond jaune et fond  
posé à l'éponge.

XVIII<sup>e</sup> siècle.

L. de 15 cm à 11 cm.

Un soulier avec éclat,  
un autre avec fêlure.

300/500 €







267

**267****Japon-Epoque Meiji** (1868-1912)

Okimono en bronze à patine brune, oiseau posé sur une racine de cerisier. Signé Dai Nihon Kunikyū (?) saku et un cachet ru chun.

H. 24,5 cm

1 000/1 500 €

**268****Japon-Epoque Meiji** (1868-1912)

Carpe en bronze à patine brune.

L. 26 cm

300/400 €

**269****Japon-Epoque Meiji** (1868-1912)

Petit Okimono en ivoire, deux lutteurs de sumo aux prises, l'un soulevant l'autre par le pan de sa culotte.

H. 7,5 cm

(Petit manque aux pieds).

300/500 €

**270****CHINE** - XVIII<sup>e</sup> siècle

Brûle-parfum circulaire en bronze à patine brune et taches d'or dit "goldsplash", à deux anses en forme de têtes de chimères supportant des anneaux mobiles. Le bord supérieur orné d'une frise de grecques, la partie inférieure ornée de pétales de fleurs de lotus.

Au revers, la marque apocryphe de Xuande

H. 6 cm Diam. 11,2 cm

8 000/10 000 €

**271****Chine** XIX<sup>e</sup> siècle

Deux paravents de deux feuilles ornées de peintures à l'encre sur soie, représentant des dignitaires et immortels passant des ponts dans des paysages montagneux et lacustres.

H. 130 cm. Larg. D'une feuille 40 cm

(Petits accidents, rayures, restaurations)

800/1 000 €

**272****Chine** XIX<sup>e</sup> siècle

Paire de brûle-parfums en bronze doré et émaux cloisonnés en forme de cailles posées, le plumage polychrome sur fond bleu foncé, les têtes tournées vers le côté.

H. 13 cm. Socles en bois

(Petits manques d'émaux)

800/ 1 000 €

**273****Chine** XIX<sup>e</sup> siècle

Lave-pinceaux en forme de lingzhi enroulés en agate grise.

L. 8 cm

Socle en bois en forme de rocher

400/600 €



271

272

272

270



**274**

**Coiffeuse** en placage de bois de violette et d'amarante ouvrant en façade droite par trois tiroirs dont un simulé et une tirette. Les pieds sont légèrement cambrés et à sabots de bronze. Le plateau dégage en partie centrale un miroir flanqué de deux caves.

Epoque Louis XV  
(Restaurations, replacage)  
H. 69 cm, L. 76 cm, P. 46 cm

400/600 €

**275**

**Ensemble de cinq chaises à la Reine** dont une paire en bois naturel mouluré et sculpté à fond de canne, à décor de fleurettes, feuillages, acanthes ou grenades

Les pieds sont cambrés, pour trois chaises l'entretoise en « X ».

L'une avec trace d'estampille et JME

L'une estampillée C. LEBESGUE

Claude LEBESGUE, reçu maître à Paris en 1750  
Epoque Louis XV pour quatre et une au modèle

H. 91 cm, L. 38 cm  
(Restaurations, une galette refaite, reprises aux entretoises)

400/600 €

**276**

**Suite de trois chaises cabriolet** à fond de canne en hêtre mouluré sculpté à décor de fleurettes et feuillages. Elles reposent sur des pieds cambrés nervurés.

Estampillées J.C. BRIOIS et JME  
Jean-Claude BRIOIS, reçu maître en 1766  
Epoque Louis XV  
H. 91 cm, L. 39 cm  
(Equerres de renfort)

300/400 €

**277**

**Bergère en cabriolet** en hêtre relaqué blanc mouluré et sculpté à décor de fleurettes et feuillages. Supports d'accotoir reculés et mouvementés.

Epoque Louis XV  
H. 90 cm, L. 48 cm

300/400 €

**278**

**Table de salon** en placage de satiné disposé en bois de rapport et filets d'amarante. Elle repose sur des pieds cambrés à sabots rocaille de bronze. La façade mouvementée aux montants arrondis ouvre par deux vantaux et un tiroir latéral.

Plateau de marbre brèche d'Alep ceint d'une moulure de bronze  
Epoque Louis XV  
H. 72 cm, L. 50,5 cm, P. 35 cm  
(Restaurations)

600/800 €

**279**

**Fauteuil cabriolet** en hêtre mouluré et sculpté. Il repose sur des pieds fuselés cannelés. Traverse antérieure mouvementée, supports d'accotoir reculés et dossier violonné.

Estampillé J.P. LETELLIER  
Jacques-Pierre LETELLIER, reçu maître le 16 décembre 1767  
Epoque Transition  
H. 85 cm, L. 44 cm

300/400 €

**280**

**Bergère à oreilles** en hêtre mouluré. Reposant sur des pieds fuselés cannelés. La ceinture est droite et les supports d'accotoir reculés à cavets cannelés.

Epoque Louis XVI

300/400 €

**281**

**Table tric-trac** en acajou et placage d'acajou. Elle repose sur des pieds fuselés à sabots de bronze. La ceinture ouvre par deux tiroirs barlongs. Le plateau escamotable est tendu d'un cuir fauve dégageant un jeu de tric-trac plaqué d'ébène, ivoire et ivoire teinté vert.

Epoque Louis XVI  
H. 71 cm, L. 112 cm, l. 58 cm  
(Quelques accidents)

1 000/1 200 €



286



293



283



278



281



280



276



294





**282**

**Commode cintrée** en placage d'amarante. Elle ouvre en façade par quatre tiroirs disposés sur trois rangs.

Les montants antérieurs arrondis à trois larges cannelures sont foncées de laiton et rudentées. Plateau de marbre

Epoque Régence

H. 86 cm, L. 128 cm, P. 61 cm (Reprises au placage, restaurations, bronzes rapportés et redorés)

2 000/3 000 €

**283**

**Deux fauteuils cabriolet** en bois sculpté à décor de fleurettes et feuillages reposant sur des pieds cambrés. Supports d'accotoir reculés en coup de fouet.

Estampillé P. LAROQUE et JME sur l'un, l'autre avec une trace d'estampille

Pierre LAROQUE, reçu maître le 11 Juin 1766.

Epoque Louis XV

H. 88 cm, L. 42 cm (Equerres de renfort)

300/400 €

**284**

**Commode** en bois de placage et filets reposant sur des pieds cambrés, ceux antérieurs disposés dans le prolongement des montants à trois cannelures simulées.

Elle ouvre en façade à ressaut par deux rangs de tiroirs en longueur. Plateau de marbre de brocatelle violette

Travail provincial d'époque Transition (Quelques reprises)

H. 84, L. 87 cm, P. 46 cm

400/600 €

**285**

**Paire de chaises à la Reine** à fond de canne en bois naturel mouluré et sculpté d'acanthes, coquilles et cuirs. Elles reposent sur des pieds cambrés réunis par une entretoise en « X ».

Epoque Louis XV

H. 97 cm, L. 39 cm (Accidents)

200/300 €



**286**

**Bureau à cylindre** en acajou et placage d'acajou. Il repose sur des pieds fuselés, cannelés, rudentés, à sabots de bronze. Façade à caisson, ouvrant par cinq tiroirs dont un simulé. Le cylindre dégage trois layettes et deux caves. Le gradin présente trois tiroirs et est coiffé d'un marbre blanc ceint d'une galerie ajourée. Deux tirettes latérales.

Estampillé sur le montant arrière droit : F. SCHEY.

Fidelys SCHEY ( ?-1788) reçu maître le 5 février 1777

Epoque Louis XVI

H. 120 cm, L. 124 cm, P. 63 cm

1 500/2 000 €

**287**

**Bureau plat** en acajou et placage d'acajou. Ouvrant en façade par trois tiroirs et reposant sur des pieds fuselés à sabots de bronze. Plateau tendu d'un cuir vert

Composé d'éléments anciens

H. 74 cm, L. 131 cm, P. 65 cm

600/800 €



271

287



**288**

**Fauteuil** en acajou et placage d'acajou. Reposant sur des pieds postérieurs sabre, ceux antérieurs en balustre, « Jacob » disposés dans le prolongement des supports d'accotoirs en colonne.

Les accotoirs sont plats, terminés en enroulement, à attache lotiforme centrée d'une palmette. Le dossier droit à bandeau est terminé en enroulement.

Modèle attribué à JACOB D. RUE MESLEE (1803-1813).

Marque en creux L.P.N sous une couronne fermée provenant du mobilier du château de Neuilly sous le Roi Louis Philippe.

Numéro en creux 8496

Epoque vers 1805.

H. 91 cm, L. 58 cm

(Manque la partie inférieure du dossier à motif de cinq croisillons centrés de clous antique).

**800/1 000 €**

Modèles similaires :

- Un mobilier similaire provenant de la chambre à coucher du Vice-Roi à la Malmaison.

- Une paire de fauteuils provenant de la chambre à coucher du Prince Louis au château de Saint Leu, conservé au Musée Napoléon au château d'Arenenberg.

**289**

**Guéridon de bibliothèque** en acajou et placage d'acajou. Il repose sur un beau piètement tripode à enroulements sculpté d'un motif lotiforme sur roulettes, le fût balustre. La ceinture unie ouvre par quatre tiroirs. Composé à partir d'un beau piètement du début du XIX<sup>e</sup> siècle.

Plateau tendu d'un maroquin.

Epoque début du XIX<sup>e</sup> siècle

H. 71 cm, P. 106 cm

**500/600 €**

**290**

**Buffet** en bois naturel moluré et sculpté, ouvrant par deux tiroirs et deux vantaux. Plateau de marbre rouge. Travail liégeois du XIX<sup>e</sup> siècle

H. 102 cm, L. 137 cm, P. 53 cm

**150/200 €**

**291**

**Table de salle à manger** à plateau rectangulaire en ardoise.

Le piètement en acier poli est relié par une barre d'entrejambe.

Travail du XX<sup>e</sup> siècle

H. 76 cm, l. 100 cm, L. 200 cm

**600/800 €**

**292**

**Lustre** en verre et verre teinté à six bras de lumière, les bras en console agrémentés de feuillages et fleurettes.

Travail vénitien du XX<sup>e</sup> siècle

H. 125 cm, D. 100 cm

**400/600 €**

**293**

**Lustre** en fer forgé à huit bras de lumière, décor de rosaces et pendeloques. Travail des années 40.

**150/200 €**



**294****Tapis Ferrahan**

Chaîne et trame en coton, velours en laine  
 Centre de la Perse, vers 1920  
 5,00 x 3,00 m (Légère usure)  
 800/1 000 €

Ce tapis est orné de trois grands losanges crénelés à décor floral sur fond bleu marine rehaussé du motif héraldique. Ce motif est composé d'un losange formé de tiges recourbées, qui renferme une rosette et est surmonté d'une palmette à chaque sommet, répété à l'infini, avec à chaque fois quatre feuilles falciformes les unes à côté des autres. Ce dessin ornaient les Tapis Herat (auquel il doit son nom). L'ensemble de la composition est agrémenté de quatre écoinçons ivoire. La bordure principale vert d'eau à guirlande de fleurs stylisées est encadrée de six contre-bordures.

(voir la reproduction page 99)

**295****Tapis Kirman**

Chaîne et trame en coton, velours en laine  
 Sud-est de la Perse, vers 1920  
 2,00 x 1,41 m (Légère usure)  
 400/600 €

Ce tapis finement noué est orné d'un mihrab polylobé ivoire à décor d'un vase fleuri, entouré de deux cyprès, d'un semis de petites fleurs polychromes stylisées et d'arbres fleuris. L'ensemble de la composition est sur un contre-fond framboise reprenant le même décor. La bordure principale ivoire à motifs floraux polychromes et succession d'arbres fleuris et de cyprès est encadrée de deux contre-bordures bleu et framboise.

**296****Tapis Kirman**

Chaîne et trame en coton, velours en laine  
 Sud-est de la Perse, vers 1920-1930  
 1,70 x 1,21 m (Légère usure)  
 300/500 €

Ce tapis finement noué est orné d'un mihrab polylobé bleu marine à décor d'arbres fleuris polychromes sur un contre-fond ivoire à petits motifs floraux polychromes. Une bordure framboise à guirlande de fleurs est encadrée de deux contre-bordures ivoire.

**297****Tapis Mir**

Chaîne et trame en coton, velours en laine  
 Centre de la Perse, vers 1930  
 1,58 x 1,32 m (Légère usure et effrangé)  
 200/300 €

Le tapis est orné d'un semis de palmettes stylisées multicolores sur fond bleu marine. La bordure principale rouge à guirlande de fleurs est encadrée de deux contre-bordures ivoire à motifs floraux géométriques.

**298****Tapis Hatchlou**

Chaîne, trame et velours en laine  
 Turkménistan, vers 1930  
 1,35 x 1,25 m (Légère usure)  
 250/450 €

Le tapis est orné d'un mihrab à décor de quatre petits compartiments à motifs géométriques. L'ensemble de la composition est encadré d'une grande bordure à décor géométrique polychrome.

**299****Tapis Tebriz**

Chaîne et trame en coton, velours en laine  
 Nord-ouest de la Perse, vers 1930  
 2,00 x 1,25 m (Bon état)  
 300/500 €

Le tapis est orné d'un mihrab polylobé ivoire à décor d'un vase fleuri et d'un semis de petites fleurs polychromes stylisées sur un fond bleu marine et contre-fond rouge à motifs floraux. Une bordure rouge à guirlande de fleurs multicolores est encadrée de nombreuses contre-bordures.

**300****Tapis Kazak**

Chaîne, trame et velours en laine  
 Est du Caucase, vers 1930  
 2,90 x 1,40 m (Légère usure)  
 400/600 €

Le tapis est rehaussé de nombreux grands octogones bleus rouges et ivoire à motifs géométriques sur fond bleu marine décoré de petites fleurs polychromes. Une bordure à guirlande d'étoiles multicolores cerne la composition.

**301****Tapis Tebriz**

Chaîne et trame en coton, velours en laine  
 Nord-ouest de la Perse, vers 1930  
 1,00 x 0,72 m (Usures et diminué)  
 200/300 €

Le tapis est agrémenté d'un élégant décor floral stylisé polychrome. Une bordure rouge à guirlande de fleurs cerne la composition.

**302****Tapis Caucasien**

Chaîne, trame et velours en laine  
 Caucase, vers 1930-1940  
 1,75 x 1,20 m (Bon état)  
 300/500 €

Le tapis est agrémenté d'un semis de petits motifs géométriques polychromes sur un fond bleu. Une large bordure à décor de bandes diagonales jaunes, bleues et ivoires à décor géométrique est encadrée de trois contre-bordures.

# CONDITIONS DE VENTE

La vente se fera au comptant en euros. Les acquéreurs paieront en sus des enchères par lot et par tranche, les commissions et taxes suivantes :

- 24% HT de 1 € à 150 000 € soit 28.80% TTC
- 20.50% HT de 150 001€ à 500 000 € soit 24.60% TTC
- 17% HT au-dessus 500 000 € soit 20.40% TTC

La TVA. (20%) est en sus de la commission H.T.

Les enchères suivent l'ordre des numéros du catalogue. La Société de Vente et les Experts se réservent la faculté, dans l'intérêt de la vente, de réunir ou de diviser les numéros du catalogue.

## CATALOGUE

Nous avons notifié l'état des objets dans la mesure de nos moyens, il est mentionné au catalogue à titre strictement indicatif. Les biens sont vendus dans l'état où ils se trouvent au moment de la vente. L'absence de mention dans le catalogue, n'implique nullement que le lot soit en parfait état de conservation ou exempt de restauration. Les dimensions et poids des œuvres sont donnés à titre indicatif. Une exposition ayant permis un examen préalable des pièces décrites au catalogue, il ne sera admis aucune réclamation concernant l'état de celles-ci, une fois l'adjudication prononcée et l'objet remis. Sur demande, un rapport de condition pourra être fourni pour les lots dont l'estimation est supérieure à 1 000 €. Les estimations sont fournies à titre purement indicatif. Les mentions concernant la provenance et/ou l'origine du bien sont fournies sur indication du vendeur et ne sauraient entraîner la responsabilité de l'OVV Binoche et Giquello. Les lots 114, 122 et 124 réalisés dans l'ivoire d'Elephantidae spp sont classés à l'Annexe I au titre de la Convention de Washington et à l'Annexe A du Règlement Communautaire Européen. Au vu de leur ancienneté, ces spécimens sont bien antérieurs au 1er juin 1947. Conformément aux dispositions de l'article L321-17 du Code de commerce, l'action en responsabilité contre l'OVV se prescrit par 5 ans à compter de l'adjudication ou de la prise.

## ORDRES D'ACHATS

Tout enchérisseur qui souhaite faire une offre d'achat ou enchérir par téléphone peut envoyer sa demande par courrier, par mail ou par fax, à l'OVV. Binoche et Giquello, accompagnée de ses coordonnées bancaires et postales. Les enchères par téléphone sont un service gracieux rendu aux clients qui ne peuvent se déplacer. L'OVV. Binoche et Giquello et ses employés ne pourront être tenus responsables en cas d'erreur éventuelle ou de problème de liaison téléphonique. Lorsque deux ordres d'achat sont identiques, la priorité revient au premier ordre reçu. En cas d'adjudication, le prix à payer sera le prix marteau ainsi que les frais, aux conditions en vigueur au moment de la vente.

## VENTES AUX ENCHÈRES EN LIGNE

Une possibilité d'enchères en ligne est proposée. Elles sont effectuées sur le site internet [www.drouotlive.com](http://www.drouotlive.com), qui constitue une plateforme technique permettant de participer à distance par voie électronique aux ventes aux enchères publiques ayant lieu dans des salles de ventes. Le partenaire contractuel des utilisateurs du service Drouot Live est la société Auctionspress. L'utilisateur souhaitant participer à une vente aux enchères en ligne via la plateforme Drouot Live doit prendre connaissance et accepter, sans réserve, les conditions d'utilisation de cette plateforme (consultables sur [www.drouotlive.com](http://www.drouotlive.com)), qui sont indépendantes et s'ajoutent aux présentes conditions générales de vente.

## ADJUDICATAIRE

L'adjudicataire sera le plus offrant et dernier enchérisseur pourvu que l'enchère soit égale ou supérieure au prix de réserve éventuel. Dans l'hypothèse où un prix de réserve aurait été stipulé par le vendeur, l'OVV. Binoche et Giquello se réserve le droit de porter des enchères pour le compte du vendeur jusqu'au dernier palier d'enchère avant celle-ci, soit en portant des enchères successives, soit en portant des

enchères en réponse à d'autres enchérisseurs. En revanche le vendeur ne sera pas admis à porter lui-même des enchères directement ou par mandataire. Le coup de marteau matérialisera la fin des enchères et le prononcé du mot « adjudgé » ou tout autre équivalent entraînera la formation du contrat de vente entre le vendeur et le dernier enchérisseur retenu. En cas de double enchère reconnue effective par le commissaire-priseur, le lot sera immédiatement remis en vente, toute personne intéressée pouvant concourir à la deuxième mise en adjudication. Dès l'adjudication, les objets sont placés sous l'entière responsabilité de l'acquéreur. Il appartiendra à l'adjudicataire de faire assurer le lot dès l'adjudication. Il ne pourra tenir l'OVV. Binoche et Giquello, responsable en cas de perte, de vol ou de dégradation de son lot.

II/TVA -Régime de la marge- biens non marqués par un symbole :

A/Tous les biens non marqués seront vendus sous le régime de la marge et le prix d'adjudication ne sera pas majoré de la TVA. La commission d'achat sera majorée d'un montant tenant lieu de TVA (20 % sauf pour les livres 5.5%) inclus dans la marge. Cette TVA fait partie de la commission d'achat et ne sera pas mentionnée séparément sur nos documents.

III/Lots en provenance hors UE sous le régime de l'admission temporaire : (indiqués par un  $\Theta$  sur le catalogue et/ou annoncés en début de vente). Aux commissions et taxes indiquées ci-dessus au début des conditions de ventes, il convient d'ajouter des frais additionnels de 5,5 % H.T. au prix d'adjudication ou de 20 % H.T. pour les bijoux et montres, les vins et spiritueux, les multiples et les automobiles, frais additionnels majorés de la TVA actuellement 20% (5.5% pour les livres).

IV /Conditions de remboursement des frais additionnels et de la TVA (cf : 7e Directive TVA applicable au 01.01.1995)

A/ Si le lot est exporté vers un État tiers à l'Union Européenne Les frais additionnels ainsi que la TVA sur les commissions et sur les frais additionnels, peuvent être rattachés à l'adjudicataire non résident de l'Union Européenne sur présentation des justificatifs d'exportation hors UE pour autant qu'il ait fait parvenir à la sarl binoche et giquello l'exemplaire n°3 du document douanier d'exportation et que cette exportation soit intervenue dans un délai de deux mois à compter de la date de la vente aux enchères (passé ce délai, aucun remboursement ne sera possible). Binoche et Giquello sarl devra figurer comme expéditeur dudit document douanier.

B/ Si le lot est livré dans un État de l'UE La TVA sur les commissions et sur les frais additionnels peut être rattachée à l'adjudicataire de l'Union Européenne justifiant d'un n° de TVA Intracommunautaire et d'un document prouvant la livraison dans son état membre sous réserve de la fourniture de justificatifs du transport de France vers un autre état membre, dans un délai d'un mois à compter de la date de la vente (passé ce délai, aucun remboursement ne sera possible).

## PAIEMENT

L'adjudicataire a l'obligation de payer comptant et de remettre ses nom et adresse. Le paiement du lot aura lieu au comptant, pour l'intégralité du prix, des frais et taxes, même en cas de nécessité d'obtention d'une licence d'exportation. En application des règles de TRACFIN, le règlement ne pourra pas venir d'un tiers. En cas de paiement par chèque non certifié, la délivrance des objets pourra être différée jusqu'à la garantie de l'encaissement de celui-ci. Un délai de plusieurs semaines peut être nécessaire. Les acquéreurs ne pourront prendre livraison de leurs achats qu'après un règlement bancaire. Les chèques tirés sur une banque étrangère ne seront autorisés qu'après accord préalable de la Société de Vente. Pour cela il est conseillé aux acheteurs d'obtenir, avant la vente, une lettre accréditive de leur banque pour une valeur avoisinant leur intention d'achat, qu'ils transmettront à la Société de Ventes. Paiement en espèces conformément au décret n°2010-662 du 16 juin

2010 pris pour l'application de l'article L.112-6 du code monétaire et financier, relatif à l'interdiction du paiement en espèces de certaines créances. Les bordereaux acquéreurs sont payables à réception. A défaut de règlement sous 30 jours, l'OVV. Binoche et Giquello pourra exiger de plein droit et sans relance préalable, le versement d'une indemnité de 40 euros pour frais de recouvrement (Art L 441-3 et Art L 441-6 du Code du Commerce).

## A DÉFAUT DE PAIEMENT

Conformément aux dispositions de l'article L. 321-14 du Code de Commerce, à défaut de paiement par l'adjudicataire, après mise en demeure restée infructueuse, le bien sera remis en vente à la demande du vendeur sur folle enchère de l'adjudicataire défaillant ; si le vendeur ne formule pas sa demande dans un délai d'un mois à compter de l'adjudication, il nous donne tout mandat pour agir en son nom et pour son compte à l'effet, à notre choix, soit de poursuivre l'acheteur en annulation de la vente trois mois après la vente, soit de le poursuivre en exécution et paiement de ladite vente, en lui demandant en sus et dans les deux hypothèses tous dommages et intérêts, frais et autres sommes qui nous paraîtraient souhaitables.

## RETRAIT ET EXPÉDITION DES ACHATS

Sauf accord préalable avec l'acheteur, les objets volumineux et les meubles sont à retirer au magasinage de l'Hôtel Drouot. Les autres lots sont à retirer dans un délai de 15 jours dans les locaux de l'OVV Binoche et Giquello. Le délai passé, le stockage sera facturé 2 euros minimum par jour ouvré. Magasinage Drouot : Tout objet/lot demeurant en salle le lendemain de la vente à 10 heures, et ne faisant pas l'objet d'une prise en charge par la société de ventes, est stocké au service Magasinage de l'Hôtel Drouot. Accès par le 6bis rue Rossini-75009 Paris. Ouvert du lundi au samedi de 9h à 10h et de 13h à 18h. Le service Magasinage est payant, à la charge de l'acquéreur. La tarification au 1er septembre 2016 est la suivante : Frais de dossier : 5 € HT Frais de stockage et d'assurance : 1 € HT/jour, les 5 premiers jours ouvrés ; 5€/9€/16€ HT/jour, à partir du 6e jour ouvré, selon l'encombrement du lot. Une semaine de magasinage est offerte pour les clients de Drouot Transport. Le magasinage de l'Hôtel des ventes n'engage pas la responsabilité l'OVV Binoche et Giquello à quelque titre que ce soit. Pour toute expédition, un forfait minimum de 36 euros sera demandé.

## BIENS CULTURELS

L'état français dispose d'un droit de préemption sur les œuvres d'art ou les documents privés mis en vente publique. L'exercice de ce droit intervient immédiatement après le coup de marteau, le représentant de l'État manifestant alors la volonté de ce dernier de se substituer au dernier enchérisseur, et devant confirmer la préemption dans les 15 jours. La société binoche et giquello n'assume aucune responsabilité des conditions de la préemption par l'État français. L'exportation de certains biens culturels est soumise à l'obtention d'un certificat de libre circulation pour un bien culturel. Les délais d'obtention du dit certificat ne pourront en aucun cas justifier un différé du règlement. L'OVV. Binoche et Giquello et/ou le Vendeur ne sauraient en aucun cas être tenus responsables en cas de refus dudit certificat par les autorités.

## \*IVOIRE

Suite à l'arrêté du 16 août 2016 relatif à l'interdiction du commerce de l'ivoire d'éléphants et de la corne de rhinocéros sur le territoire national, modifié par l'arrêté du 4 mai 2017, les objets en ivoire travaillé datant d'avant 1947 sont soumis à déclaration auprès des autorités officielles françaises. Cette déclaration sera complétée après la vente par les coordonnées de l'acheteur afin que ce dernier puisse circuler librement avec l'objet au sein de l'Union Européenne. Pour une expédition hors de l'Union Européenne, l'objet est soumis à l'obtention d'un certificat CITES de réexportation.







**DROUOT**  
PARIS